



# LUTTE CONTRE LE FRELON ASIATIQUE

## Nos conseils

MARS 2024

Parc naturel régional du  Morvan

L'arrivée du printemps rime avec le retour du frelon asiatique. Le territoire du Parc du Morvan n'est pas épargné. De plus en plus d'apiculteurs subissent de nombreux dégâts causés par le frelon asiatique.

Le Parc naturel régional du Morvan en collaboration avec le Groupement de Défense Sanitaire Apicole de la Nièvre, le Syndicat Apicole Nivernais Morvan et le Groupement des Apiculteurs Professionnels Morvan Bourgogne soutient les apiculteurs locaux et vous informe sur la lutte qu'il faut appliquer **dès le printemps** contre le frelon asiatique.



© INPN

### Pourquoi piéger ?

Originaire d'Asie, le frelon asiatique (*Vespa velutina*) est identifié pour la première fois en France en 2005 en Lot-et-Garonne. Il serait parvenu sur notre territoire en voyageant dans des cartons de poteries chinoises. Il est présent dans le Morvan depuis 2012.

Depuis 2016, il figure sur la liste des espèces **exotiques envahissantes préoccupantes** pour l'Union européenne. À la recherche de protéines pour nourrir ses larves, ce prédateur consomme 40 % d'abeilles et 60 % d'autres insectes pollinisateurs (guêpes, papillons...). En capturant un grand nombre d'insectes, il crée un déséquilibre écologique néfaste pour la biodiversité. (Rome, Q., Villemant, C. Le Frelon asiatique *Vespa velutina* - Inventaire national du Patrimoine naturel. In: Muséum national d'Histoire naturelle [Ed]. Site Web. <http://frelonasiatique.mnhn.fr> consulté le « 21.02.2024 »).

Le frelon asiatique cause des mortalités hivernales des colonies d'abeilles. Sur les ruchers, les frelons se positionnent en vol stationnaire à l'entrée des ruches pour prélever les abeilles ce qui représente un stress, une perturbation de l'activité des butineuses, une interruption de l'alimentation en pollen, une mortalité importante des larves, un arrêt de la ponte et un vieillissement de la colonie qui risque de ne pas passer la période d'hivernage. Il est d'ailleurs classé fin 2012 parmi les dangers sanitaires de deuxième catégorie pour l'abeille domestique (*Apis mellifera*).

Le piégeage des reines fondatrices au printemps n'éradique pas le frelon asiatique mais permet de **limiter la pression de prédation**. En effet, la capture des reines limite la formation de nouveaux nids et ainsi évite l'émergence de milliers de nouvelles reines au printemps suivant.

Mieux vaut préconiser le piégeage plutôt que l'utilisation de produits insecticides pour détruire les nids car ces produits sont nocifs pour l'environnement. De plus, **traiter un nid en fin d'automne** (après les premières gelées) est inutile car à cette période celui-ci est inoccupé et ne sera pas réutilisé.

### Comment le reconnaître ?

Le frelon asiatique fait partie des **insectes sociaux** comme l'abeille domestique. C'est-à-dire qu'il vit au sein d'une colonie composée d'une **reine fondatrice**, d'**ouvrières** (femelles stériles), de **mâles** et de  **futures fondatrices** (femelles reproductrices). Le frelon asiatique est **plus petit que le frelon européen** (35 mm de long). Sa tête est noire avec la face jaunie orangée. Son thorax est brun foncé et son abdomen brun présente de fines bandes jaunes. Seul le 4ème segment porte une large bande jaune orangée. L'extrémité de ses pattes est jaune.



© UNAF

Retrouvez toutes les informations pour l'identifier sur le [site de l'Inventaire National du Patrimoine Naturel \(INPN\)](#) ou le [site de l'Institut technique et scientifique de l'abeille et de la pollinisation](#).



## Quels pièges utiliser ?

Il existe différents types de pièges qui peuvent être **achetés** dans le commerce. Il est également possible de les **fabriquer soi-même**, de nombreux tutos sont disponibles sur internet.

Les **pièges à sélection physique de type nasses** équipés de cônes d'entrée permet de retenir les fondatrices et ouvrières en laissant échapper un maximum d'espèces non cibles. **Il est crucial de bien vérifier que le système permet aux autres insectes** (guêpes, abeilles, mouches...) de ressortir. Il est conseillé de le doter **d'orifices de 5 mm** permettant aux petits insectes non ciblés (guêpes, abeilles...) de s'échapper et d'un trou d'entrée suffisamment large pour laisser passer le frelon asiatique mais trop étroit pour le frelon européen et les papillons (**9 mm**). Sur les cônes JABEPRODE, l'orifice d'entrée est un trou oblong calibré à 7 mm pour empêcher le frelon européen d'entrer. Denis Jaffré, apiculteur breton a développé un piège basé sur un cône sélectif breveté et reconnu : <https://www.jabeprode.fr/fr>



© Jabeprode

## Bien choisir son attractif

Au printemps, le frelon asiatique va rechercher une **nourriture sucrée**. La personne participante au piégeage peut utiliser de l'appât du commerce ou préparer **un mélange maison** (1/3 bière – 1/3 vin blanc – 1/3 sirop). La littérature mentionne beaucoup les sirops de fruits rouges (cassis, fraise, grenadine...).

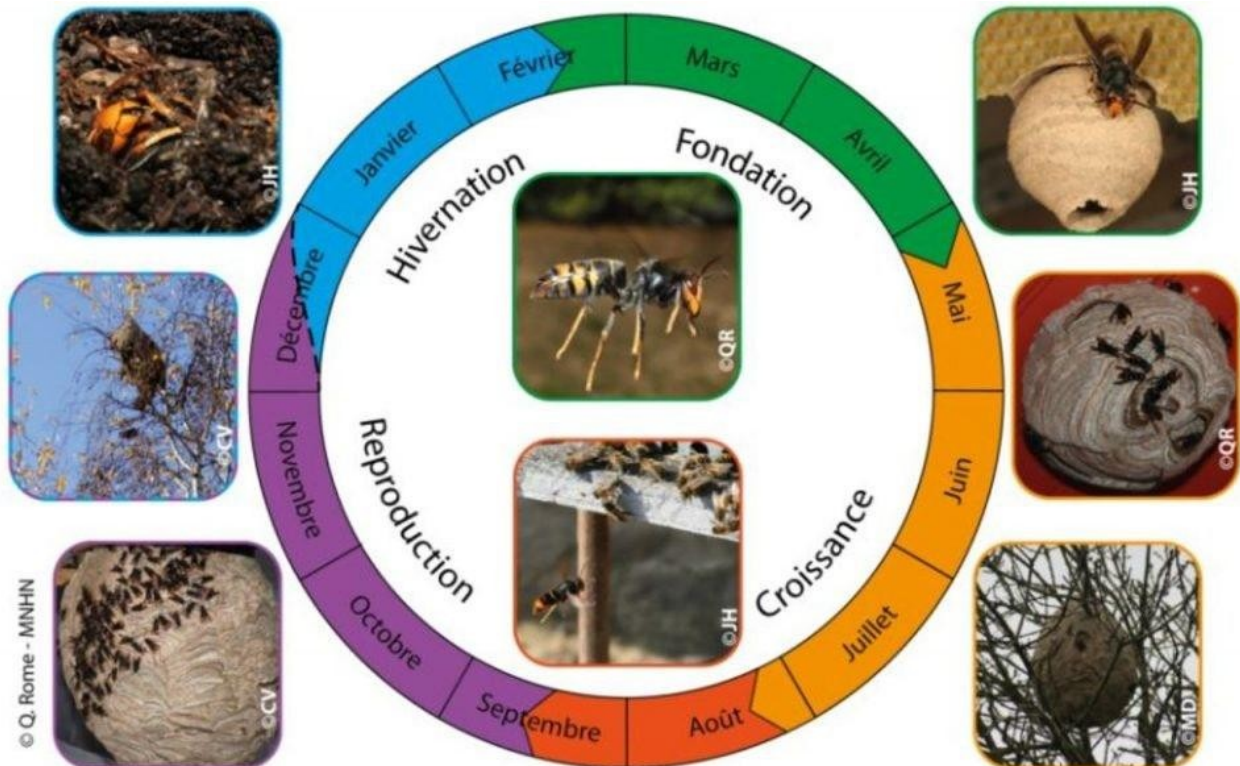
L'alcool va permettre de limiter le piégeage des abeilles même s'il convient de **garder à l'esprit qu'il n'existe pas d'attractif véritablement sélectif** à ce jour.

## Entretenir le piège régulièrement

Comme l'alcool se dégrade, il est **conseillé de renouveler l'attractif tous les 8-10 jours maximum** (3 à 4 jours en cas de coup de chaud) en **laissant quelques frelons morts à l'intérieur** du piège afin de **conserver l'efficacité du piège** et limiter les prises d'insectes non ciblés. Quand un frelon est piégé, il libère des phéromones qui vont attirer d'autres frelons.

## Quand piéger ?

La période de piégeage démarre en général en tout **début de printemps, ou fin d'hiver** dès que la température dépasse les **12°C**, et se termine **mi-mai**. Cela correspond au moment où les reines sortent pour construire leur nid primaire (<10 cm) dans lequel elles vont commencer à pondre. En phase de croissance, des ouvrières naissent et la colonie s'agrandit. Elle peut décider de se délocaliser, de préférence en hauteur, en construisant un nid secondaire qui pourra atteindre jusqu'à 80 cm de diamètre et abriter en fin de saison jusqu'à 13 000 individus. Dans chaque nid, les ouvrières élèvent au moins 500 nouvelles fondatrices. A l'automne, ces femelles fertiles se reproduisent avec les mâles avant d'hiverner jusqu'au printemps suivant, en principe en s'abritant hors du nid. La vieille reine, les ouvrières et les mâles meurent pendant l'hiver, sauf si ce dernier a été particulièrement doux ou que le nid a été construit à l'abri.



Cycle biologique de *Vespa velutina* en France. Les couleurs de contour des photos correspondent à celles des différentes périodes du cycle (d'après Rome *et al.*, 2013 ; photos : JH = J. Haxaire, MD = M. Duret, QR = Q. Rome, CV = C. Villemant).

**Il ne faut pas non plus piéger trop longtemps.** En effet, au bout de 6 semaines les reines ne sortent plus de leur nid. De plus, à partir de juin, on piège d'autres insectes notamment du frelon européen.

Pour une efficacité optimale, le piégeage doit être répété sur au moins 4 années consécutives.

## Le frelon asiatique est-il agressif et dangereux pour l'humain ?

Le frelon asiatique n'est pas plus dangereux que les autres hyménoptères (guêpes, frelons communs, bourdons) lorsqu'il est solitaire. À l'approche du nid (4 à 5 mètres), l'attaque est très rapide, précise, collective et virulente.

La construction de leurs nids, le plus souvent à la cime des arbres (75% des nids sont à plus de 10 mètres de hauteur) limite les risques pour les humains. Les colonies à moins de 8 mètres de hauteur sont un réel danger.





© Claude alleva de Pixabay

Il est recommandé de ne pas approcher les nids et de ne pas chercher à les détruire sans l'aide de professionnels. Si vous trouvez un nid, **adressez-vous à votre mairie qui sera mieux à même de vous réorienter vers l'organisme local de lutte**. Certaines administrations locales peuvent prendre en charge une partie de la destruction.

### Pour aller plus loin :

- Delahaye M., 2014. [Le Frelon asiatique](#). Bourgogne-Nature, 19 : 4-5
- [Liste des destructeurs 58](#). Groupement de Défense Sanitaire Apicole de la Nièvre.
- [Plan Frelon](#) Fédération Nationale des Organisations Sanitaires Apicoles Départementales.
- [Plan national de piégeage de printemps des frelons asiatiques](#) GDS France, Février 2022
- Le Frelon asiatique sur le [site de l'Inventaire National du Patrimoine Naturel \(INPN\)](#)
- [Fiche d'aide à l'identification de Vespa velutina](#). Muséum national d'Histoire naturelle. Rome, Q., Villemant, C. 2021.
- [Guide Pratique : Frelon Asiatique comment agir à l'échelle de ma collectivité ?](#) UNAF (Union National de l'Apiculture Française), Mars 2021.

