

ÉDITION 2024

L'AGENCE DE L'EAU RHÔNE MÉDITERRANÉE CORSE VOUS INFORME

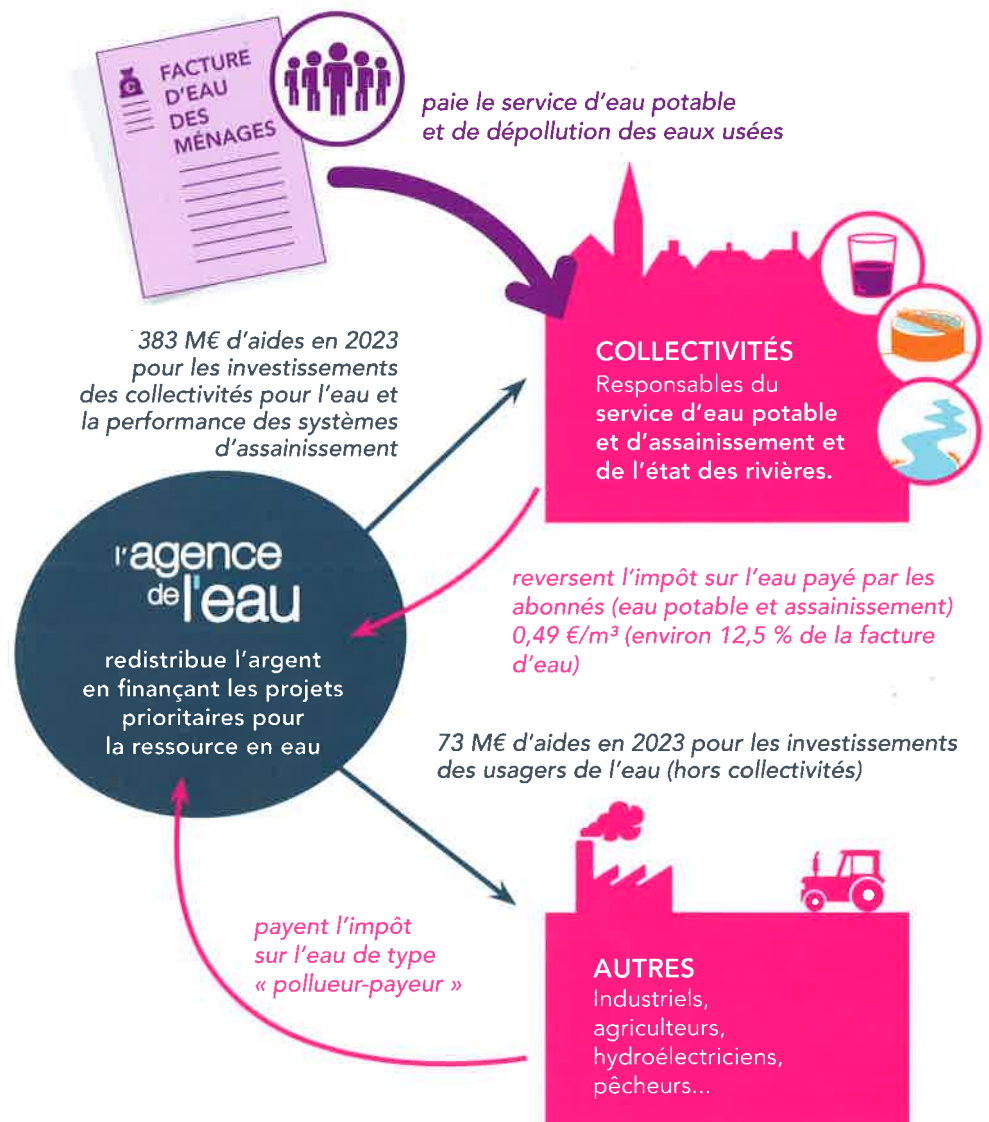
La fiscalité sur l'eau a permis une nette amélioration de la qualité de nos rivières
Grâce à cette fiscalité sur l'eau la pollution organique dans les rivières a été divisée par 10 en 20 ans.

Le **prix moyen de l'eau dans les bassins Rhône-Méditerranée et de Corse** est de **3,95 € TTC/m³** et de **4,30 € TTC/m³** en France*. Environ **12,5 %** de la facture d'eau sont constitués de redevances fiscales payées à l'agence de l'eau.

Cet impôt est réinvesti par l'agence pour moderniser et améliorer les stations d'épuration et les réseaux d'assainissement, s'adapter au changement climatique, économiser l'eau, protéger les captages d'eau potable des pollutions par les pesticides et les nitrates, restaurer le fonctionnement naturel des rivières, des zones humides et des milieux marins.

L'agence de l'eau Rhône Méditerranée Corse est un établissement public de l'État sous tutelle du Ministère de la transition écologique, **spécialisé dans la protection de l'eau.**

*Source : estimation de l'agence de l'eau à partir des données Sispea 2021.



**SAUVONS !
L'EAU !**

ACTIONS AIDÉES PAR L'AGENCE DE L'EAU DANS LES BASSINS RHÔNE-MÉDITERRANÉE ET DE CORSE EN 2023

60% des aides* attribuées en 2023 contribuent à l'adaptation des territoires au changement climatique.

► Pour économiser l'eau sur les territoires en déficit en eau (84,6 millions €)

590 opérations (réduction des fuites dans les réseaux d'eau potable, modernisation des techniques d'irrigation...) permettent d'économiser 6,75 millions m³, soit la consommation annuelle d'une ville de 123 000 habitants.

► Pour sécuriser l'alimentation en eau potable (36,7 millions €)

90 opérations ont bénéficié de l'aide de l'appel à projets lancé pour accompagner la mesure 14 du Plan eau.

► Pour dépolluer les eaux (135 millions € pour les stations d'épuration et les réseaux d'assainissement)

32 stations d'épuration parmi les plus impactantes pour le milieu et 74 autres stations, notamment dans les territoires ruraux, aidées pour environ 27,6 M€. L'agence aide aussi les territoires ruraux à rattraper leur retard d'équipement en matière d'eau potable et d'assainissement (79,5 M€). La lutte contre les pollutions par temps de pluie a représenté 59,2 M€ d'aides.

► Pour réduire les pollutions industrielles (10 millions €)

6119 kg de micropolluants supprimés dans les émissions industrielles.

► Pour lutter contre les pollutions par les pesticides et les nitrates et protéger les ressources destinées à l'alimentation en eau potable (7,3 millions € pour les captages prioritaires et ressources stratégiques pour le futur et 4,9 millions € pour l'agriculture)

7 nouveaux captages prioritaires du SDAGE Rhône-Méditerranée ont engagé un plan d'actions qui prévoit des changements de pratiques agricoles pour réduire l'utilisation des pesticides et des fertilisants. Éviter la pollution des captages par les pesticides permet d'économiser les surcoûts pour rendre potable une eau polluée. 4,9 millions € consacrés à la profession agricole pour supprimer ou réduire les pesticides (matériel, paiements pour services environnementaux, expérimentations et animation agricole).

► Pour redonner aux rivières un fonctionnement naturel, restaurer les zones humides et milieux marins, et préserver la biodiversité (85,5 millions €)

53,8 km de rivières restaurées et 85 seuils et barrages rendus franchissables par les poissons. Les aménagements artificiels des rivières (rectification des cours d'eau, bétonnage des berges, ouvrages en rivière...) empêchent les cours d'eau de bien fonctionner, et les poissons et sédiments de circuler. L'objectif est de redonner aux rivières un fonctionnement plus naturel. 2 630 ha de zones humides ont fait l'objet d'une aide.

L'agence intervient également au profit de la mer Méditerranée. Elle a notamment financé des opérations permettant la réduction des pressions dues aux mouillages des bateaux de plaisance sur 2 ha d'herbiers.

► Pour la solidarité internationale (5,3 millions €)

60 opérations engagées dans le cadre de coopérations décentralisées permettant de développer l'accès à l'eau potable et à l'assainissement dans 20 pays en développement.

* incluant des crédits versés par l'État (Fonds vert et rénovation des canalisations d'eau potable).

L'AGENCE DE L'EAU VOUS REND COMPTE DE LA FISCALITÉ DE L'EAU

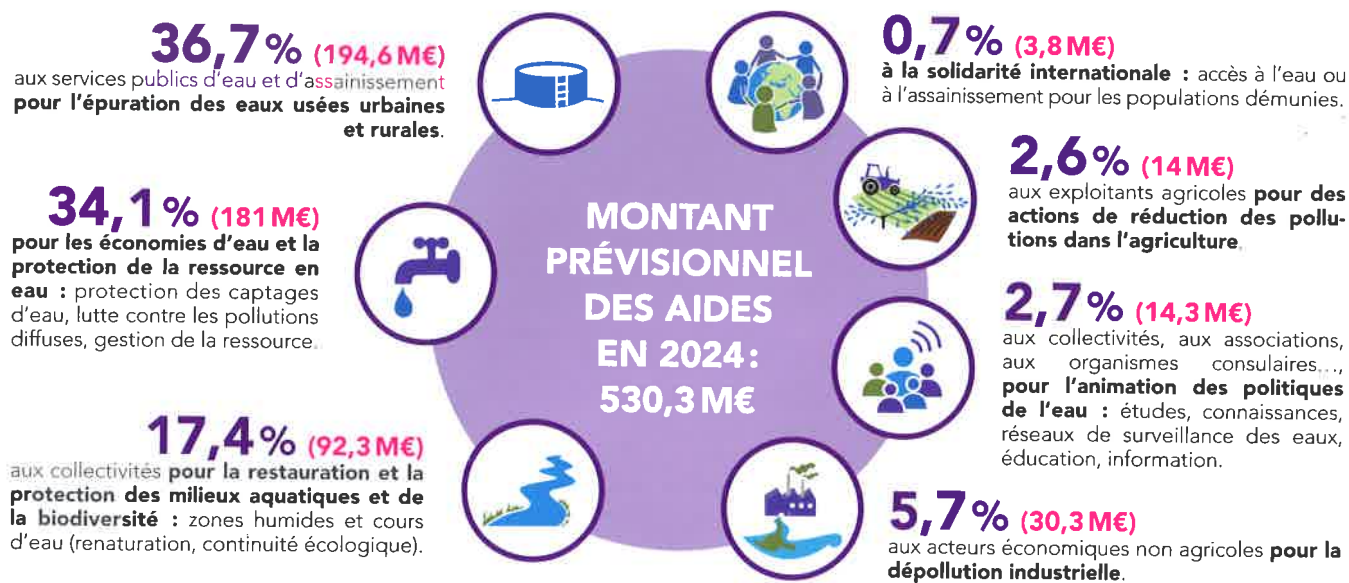
2024

Pour les ménages, les redevances (sur l'eau potable et l'assainissement collectif) représentent environ 12,5 % de la facture d'eau. Un ménage de 3-4 personnes, consommant 120 m³/an, dépense en moyenne 39,5 € par mois pour sa facture d'eau, dont 4,9 € par mois pour les redevances.



Pour toutes les redevances, les taux sont fixés par le conseil d'administration de l'agence de l'eau où sont représentées toutes les catégories d'usagers de l'eau, y compris les consommateurs.

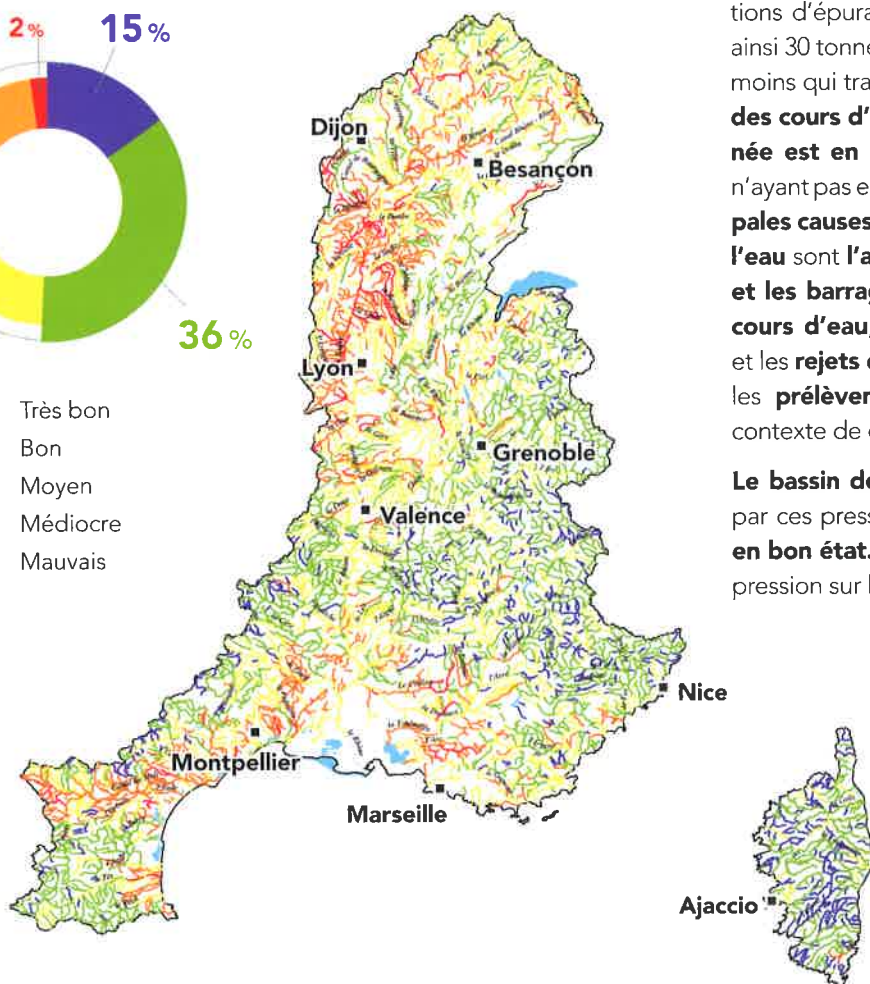
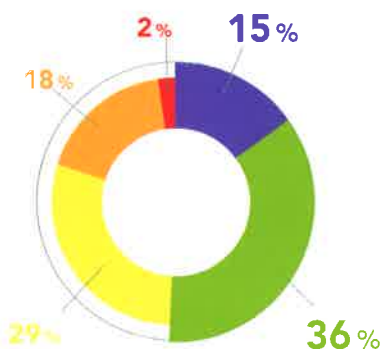
UNE REDISTRIBUTION SOUS FORME D'AIDES



- Ces montants n'intègrent pas les crédits fonds vert versés par l'État pour accompagner la stratégie nationale biodiversité (SNB 2030) et la renaturation des villes et des villages.
- **Solidarité envers les communes rurales**: l'agence de l'eau soutient, à des taux très préférentiels, les actions des communes rurales situées dans les zones de revitalisation rurale (ZRR) pour rénover leurs infrastructures d'eau et d'assainissement.
- **L'agence de l'eau contribue également au financement** de l'Office français de la biodiversité (OFB) et des parcs nationaux. Le montant de cette contribution pour 2024 s'élève à 103,1 M€.

QUALITÉ DES EAUX

État écologique des cours d'eau
Données 2021



Le nombre de cours d'eau en bon état physico-chimique a plus que doublé au cours des 25 dernières années.

Cette nette amélioration est le résultat d'une politique réussie de mise aux normes des stations d'épuration. Par rapport à 1990, ce sont ainsi 30 tonnes d'azote ammoniacal par jour en moins qui transitent à l'aval de Lyon. **La moitié des cours d'eau du bassin Rhône-Méditerranée est en bon état.** Pour les masses d'eau n'ayant pas encore atteint le bon état, les **principales causes de dégradation de la qualité de l'eau** sont **l'artificialisation du lit des rivières et les barrages et les seuils qui barrent les cours d'eau**, les pollutions par les **pesticides** et les **rejets de substances toxiques** ainsi que les **prélèvements d'eau excessifs** dans un contexte de changement climatique.

Le bassin de Corse est relativement épargné par ces pressions, **91 % de ses rivières sont en bon état.** Toutefois, un accroissement de la pression sur la ressource en eau est constaté.

La qualité des rivières sur smartphone et tablette



Appli qualité rivière

Découvrez l'état de santé des rivières en France avec l'application mobile de l'agence de l'eau.

Bassin Rhône-Méditerranée

- > 15,5 millions d'habitants
- > 20 % du territoire français
- > 20 % de l'activité agricole et industrielle
- > 50 % de l'activité touristique
- > 11000 cours d'eau de plus de 2 km

Bassin de Corse

- > 330000 habitants permanents
- > 3,4 millions de touristes chaque année
- > 3000 km de cours d'eau
- > 1000 km de côtes