

La Gazette Vaudantaine



**MAIRIE
DE
LAVALDENS**

AVRIL 2024
Imprimé par nos soins

Le mot du Maire



Notre gestion des finances communales, notamment les frais de fonctionnement qui ont été rationalisés, nous permette de tenir nos engagements pris devant vous en réunion publique : dégager 50 000€ par an pour les affecter à notre investissement. Cela nous permet de concrétiser de nombreux aménagements pour la commune. En revanche avec la hausse des prix des matières premières et l'absence de financement de la part de l'état nous n'arrivons toujours pas à commencer la réfection de nos voies communales. Nous avons donc décidé lors du vote du budget d'affecter plus de 30 000€ à l'entretien de notre voirie sur cette année 2024. Cela nous permettra de « boucher les trous » en attendant de pouvoir entreprendre une reprise totale secteur par secteur.

Le budget de l'eau à lui aussi été voté avec la volonté de tenir nos engagements en matière d'assainissement. Nous travaillons actuellement avec notre maître d'œuvre à la planification des travaux qui devrait débuter au courant de cet automne. Pour les habitants concernés, vous allez prochainement recevoir un courrier vous demandant des informations concernant vos évacuations afin de pouvoir les collecter au mieux.

Nous continuons également notre travail sur l'eau potable avec la réduction des fuites de nos réseaux. Les annonces du président commencent à se concrétiser... nous pourrions espérer des aides à hauteur de 70% pour ces travaux, les demandes sont en cours.

Au delà des budgets , la commune est riche de ses associations et de leurs bénévoles. Les animations commencent à fleurir, je vous y donne rendez-vous !

Info de dernière minute

POINT PROPRE INTERCOMMUNAL DE LAVALDENS

A compter du 1er mai

vendredi : 9h - 12h et
samedi : 14h - 16h

Autres sites
Toute l'année

	Lundi	Mardi		Mercredi		Jeudi		Vendredi		Samedi	
		Matin	A-Midi	Matin	A-Midi	Matin	A-Midi	Matin	A-Midi	Matin	A-Midi
SOUSVILLE		8h30 - 12h et 14h - 16h30									
LA SALLE EN BEAUMONT						9h - 12h					14h - 16h
VALBONNAIS				9h - 12h					14h - 16h	9h - 12h	
CORPS		9h - 12h					14h - 16h			9h - 12h	
LA MOTTE D'AVEILLANS				8h30 - 12h	14h - 16h30			8h30 - 12h	14h - 16h30	8h30 - 12h	14h - 16h30

Fermés les jours fériés
Les 24 et 31 décembre : fermeture à 15h

Matheysine
Communauté de communes

LA FORET

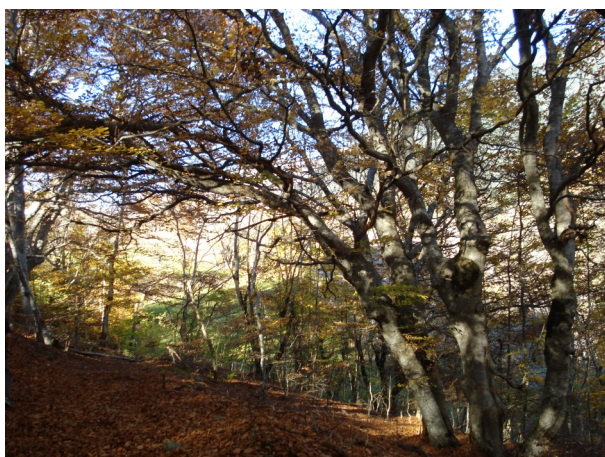
La forêt est une ressource essentielle dans nos villages de moyenne montagne. Elle permet de protéger des dangers (avalanches, éboulements, glissements de terrain...) mais aussi de chauffer, construire. Elle contribue à l'équilibre humain, social, écologique et économique.

N'avez-vous pas déjà entendu : « Mais du bois, il y en a Laval dens ! » ou encore « Avant le bois, on en vendait chaque année » mais aussi « Pourquoi n'y a-t-il pas plus de ventes de bois ? »

Quelques éléments factuels viennent éclairer ces questionnements légitimes. La plongée dans les archives de l'Office National des Forêts (ONF) nous permet de comprendre l'état de notre forêt actuelle depuis le XIXe siècle. L'historique des aménagements de 1896, 1924, 1976 et 2005 est consigné dans des registres qui nous donnent des informations précieuses. Nous découvrons que des coupes de « jardinage » sont mises en place car en 1896, les coupes sont difficiles et peu sont faites. Le début du XXe siècle voit le renforcement des peuplements contre les avalanches avec la volonté de favoriser l'installation des sapins. L'exploitation se développera à la fin des années 1970 avec la création des pistes d'exploitation du fond de Vaunoir et de la piscine en 1976 mais aussi la piste du Pey en 1983. Le XXe siècle voit des affouages vaudantains de plus en plus forts. Entre la prise de conscience du rôle déterminant de la forêt dans la protection de nos hameaux et sa nécessaire exploitation, les registres mettent en exergue les choix forts des municipalités successives accompagnés par les services de l'Etat.

La forêt communale représente aujourd'hui 1712.52 hectares. L'ONF gère et met en place l'assiette des coupes, c'est-à-dire le plan de gestion de la forêt pour les années futures. La dernière a été réalisée pour la période allant de 2018 à 2040 ! Ce document est très intéressant puisqu'il est le fruit d'un inventaire précis des ingénieurs de l'ONF, dont voici la synthèse.

Notre forêt est très variée. Son inventaire nous présente les chiffres de la composition des bois : la forêt vaudantaine se constitue de 33% de hêtres, 28% de sapins, 16% d'épicéa, 12% d'autres feuillus et 1% d'autres résineux type pins ou mélèzes.



Jusqu'en 2040, il est prévu de récolter une surface terrière de 15 300 m² pour un volume de bois de 7800 m³ ! Les coupes s'échelonnent sur plusieurs années avec également des années creuses, sans coupes afin de permettre la régénération des forêts. Au total sur 22 ans, ce sont 59 coupes qui auront lieu sur différentes parcelles de notre commune.

Lors de leurs observations et analyse du territoire, les forestiers de l'ONF ont réalisé des constats qui mettent en avant un nécessaire ralentissement des prélèvements pour laisser le temps à la forêt de se renouveler.

La régénération de la forêt est insuffisante selon les secteurs comme Psychagny. Seul un secteur semble équilibré : celui de la Chinarde. Nous sommes dans une phase où nous devons laisser du temps à la forêt pour repousser par endroit.

Mais aujourd'hui, certains paramètres déséquilibrent la gestion forestière. Les ongulés qui mangent les pousses et les semis ne favorisent pas la régénération globale. L'ONF estime le déséquilibre entre la grande faune et la forêt sur 200 hectares. C'est pourquoi l'ONF demande davantage de prélèvements aux chasseurs sur l'espèce chevreuil. Les maladies comme le Bostryche sont également des menaces concrètes au peuplement : le petit insecte ronge les bois de l'intérieur et leur font perdre toute vigueur, donc toute valeur écologique, donc économique !

Lavaldens n'est pas la Chartreuse ou le Vercors en terme d'exploitation forestière. Nous sommes grandement handicapés par certains paramètres topographiques : manque de pistes et chemins, pentes (avalanches), crues torrentielles, chutes de blocs. L'ONF regrette un problème de desserte sur 190 hectares, ce qui fait que certaines parcelles sont inexploitable. Peu de bucherons souhaitent intervenir dans des grandes pentes où l'accès est dangereux. Face à ce constat, l'équipe municipale ne reste pas stoïque. Nous essayons, autant que faire se peut, d'entretenir les pistes pour préserver les investissements passés et garder ouvert l'accès à nos parcelles, d'envisager la création

d'autres, de suivre les coupes de bois et tenter, la coupe par câble dans une vingtaine d'année sur les parcelles 19 à 22. Si tout était une question de volonté, il en serait autrement ! Malheureusement, l'économie nous impose des restrictions dans nos choix et axes de développement. Malgré cela, nous continuons à notre échelle à faire en sorte que la forêt profite à tous. Une coupe affouagère a été mise en place en début de mandat et nous travaillons à une prochaine avant la fin de mandat, d'ici 2026.

Guillaume Lenoir



ACCA La Diane de la Roizonne

La saison s'est achevée officiellement à Lavaldens le 14 janvier pour les espèces grand gibier (chamois-chevreuil) soumises à plan de chasse. C'est le règlement intérieur de l'ACCA qui détermine cette date de fermeture qui est donc une date anticipée par rapport à celle de l'arrêté préfectoral qui pour cette saison est le 29 Février. Par ailleurs, à l'exclusion de 3 bracelets femelles chamois faisant partie des attributions préfectorales, mais non mis en service par l'ACCA ; l'intégralité du plan de chasse chamois avait été réalisé le 13/12/2023.



Avant la réapparition du loup dans nos montagnes, les mouflons, chevreuils, chamois se portaient bien grâce au plan de chasse, outil de gestion et de régulation des espèces à disposition des ACCA dans le cadre de la mission qui leur est conférée par le code de l'environnement, à savoir assurer « le respect d'un véritable équilibre agro-sylvo-cynégétique »

Aujourd'hui, chaque saison est une confirmation : il ne reste qu'un « noyau » d'une population mouflon recensée à 400 animaux avant naissances, il y a seulement quelques années. En responsabilité l'ACCA ne sollicite plus d'attributions plan de chasse pour ne pas contribuer à l'éradication de l'espèce. Quant au chevreuil, la population reste très fragile. Au total c'est 50 % des attributions préfectorales qui n'auront pas été réalisées, avec restitution correspondante des bracelets

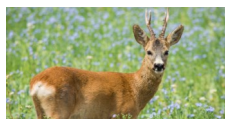
Seul le chamois, pour l'immédiat, semble plus ou moins résister, selon les massifs, à la présence du Canis lupus.

Même le comportement des sangliers a été modifié par la présence du loup : animaux agressifs qui se regroupent, se cantonnent et se décantonnent au gré de leur harcèlement... Ceci rajoutant à la difficulté de chasse de cette espèce sur notre commune. Malgré tout, sur la saison et au 31 Janvier, ce sont 19 animaux qui ont été prélevés en chasse collective. La clôture de la saison sanglier, interviendra conformément à l'arrêté préfectoral le 29 Février. Après la fin de la saison, les membres de l'ACCA vont pouvoir reprendre leurs activités printanières et estivales : comptages, surveillance du territoire, travaux d'entretiens et d'aménagement des sentiers et des milieux. Et les chantiers ne manquent pas ! Entre autres : Participation à la journée citoyenne, poursuite de la réouverture du chemin de Côte de LAU, finitions de la cabane de Comboursière, réouverture du chemin d'accès à Combe Fourrane, « Ball Trap » ... Le calendrier des activités sera bientôt envoyé aux sociétaires.

Comme le dit le philosophe Robert Redeker : « *les agriculteurs et les chasseurs représentent ce qu'il reste aujourd'hui du peuple historique français. Ils constituent le dernier bastion face à l'homme nouveau, déterritorialisé géographiquement et culturellement, l'homme déconstruit* ».

La chasse, à l'instar de l'agriculture, est une des dernières activités qui nous permet de rester connecté à nos racines, à la connaissance précise d'une commune et au fait d'en prendre soin. La chasse est plus qu'une passion, c'est un art de vivre au service d'un territoire et de la transmission.

Guillaume Lenoir



SKYRACE - TRAIL MATHEYSINS 2024

L' événement est organisé par l' Athletic-Club Matheysin.



Il est composé de 4 courses adultes et 5 courses enfants sur deux jours, les **samedi 4 et dimanche 5 mai 2024**, autour des communes de St Honoré, Villard Saint Christophe, Lavaldens, La Valette, Nantes en Rattier et Pierre Chatel.

Le Samedi, trois parcours sont proposés :

- Le SkyTour 44 km et 3200mD+ Départ à 7h30 de la salle Charles Poncet à Tors.
- Le SkyTrail 19 km et 1300mD+ Départ de Lavaldens à 12h30
- La ronde des marmottes 12km et 250mD+ Départ à Tors à

14h30

Le Dimanche, la course phare de l'évènement, la **Skyrace des Matheysins** (25 km et 200mD+) sera cette année encore une manche de Coupe du Monde de Skyrunning, dans un calendrier de 20 courses à travers le monde.

La course sera de nouveau filmée et diffusée en intégralité sur les réseaux sociaux et sur Télé-Grenoble.

Ce jour-là auront lieu également des épreuves pour les enfants de 5 à 15 ans, toutes gratuites, à partir de 9h30.

Les petits traileurs en herbe seront accueillis comme les grands avec un pack coureur et termineront leur course sur le tapis rouge au bruit des cloches et des applaudissements.

Voici le programme concernant le passage sur notre commune le samedi :

-> 7h30 : Départ du SkyTour à St Honoré

-> 11h00 / 11h15 : départ des bus pour le skytrail depuis l'arrêt de bus de Tors. Les coureurs arriveront à Lavaldens à partir de 11h30.

-> 12h00 : Barrière horaire du Skytour à Lavaldens. Les coureurs arrêtés sont ramenés à Tors en bus.

-> 12h30 : Départ du Skytrail à Lavaldens au niveau de la Mairie. La route serait coupée quelques minutes le temps du départ.



Le nombre de coureurs prévus est 200.

Voici le lien vers le site internet : <https://www.skyrace-des-matheysins.com/home>

Concernant les bénévoles, l' Athletic-Club Matheysin a besoin de 140 bénévoles sur le week-end donc toutes les bonnes volontés sont les bienvenues

Vous pouvez vous inscrire avec le lien suivant :

<https://event.recrewteer.com/v2/organization/380/event/3089/form/1566>

Roizonne à la recherche du temps passé

Roizonne à la Recherche du Temps Passé est heureuse de vous inviter à souffler ses bougies le 21 avril 2024 à Oris en Rattier, ce sera l'occasion de rencontrer les acteurs de notre association, nos contributeurs, et de visiter notre exposition. Un diaporama présentera une rétrospective de nos actions



le 21
avril
2024

ROIZONNE
à la
Recherche
du temps passé

vous invite à fêter ses

10 ans

Salle hors sac Oris en Rattier

14 h 30 : Exposition

**15 h 00 : Diaporama, retrospective
commentée par les acteurs des recherches**

16 h 30 : Gâteau d'anniversaire

ROIZONNE AVENIR

Flash Back sur nos derniers évènements :

- ◆ Deux demi-journées de décembre ont permis de réunir quelques Vaudantains et de petits artistes en herbes, pour l'embellissement de nos hameaux



- ◆ En collaboration avec la mairie lors du repas des aînés, nous avons offert un goûter aux enfants de la commune. Ce fût un très bel après-midi durant lequel les générations se sont mêlées; avec en fin de journée la visite du Père Noël.



- ◆ Durant les vacances de février, un goûter déguisé a eu lieu qui a permis de passer un bon moment de partage, riche en monstres, super héros et autres..



- ◆ La Fête du Printemps s'est déroulée sous un beau soleil en pleine nature. Une vingtaine d'enfants de la vallée et plus loin se sont retrouvés autour d'un atelier plantation avant de partir à la chasse...aux œufs bien entendu !



Nous vous remercions de votre participation et espérons vous voir encore plus nombreux lors des animations à venir. Nous vous proposons de vous retrouver :

- ◆ **Samedi 22 Juin** - Fête de la musique
- ◆ **Dimanche 18 Aout** - Fête de la Lavaldens
- ◆ **Dimanche 8 Septembre** - Vide Grenier

Peut être d'autres évènements viendront se glisser entre ces dates...surveillez bien les affichages et les réseaux sociaux !

A très bientôt
Stephan, Isabelle et Cécile

CINE VADROUILLE



LUNDI 6 mai 2024

20H00

Film de Erwan Le Duc
Avec Nahuel Perez Biscayart,
Céleste Brunnquell et Maud Wyler
Comédie dramatique - France - 1h31



SYNOPSIS

Etienne a vingt ans à peine lorsqu'il tombe amoureux de Valérie, et guère plus lorsque naît leur fille Rosa. Le jour où Valérie les abandonne, Etienne choisit de ne pas en faire un drame. Etienne et Rosa se construisent une vie heureuse. Seize ans plus tard, alors que Rosa doit partir étudier et qu'il faut se séparer pour chacun vivre sa vie, le passé ressurgit.

Pour information :

Le café associatif sera ouvert avant la séance, de 18h30 à 20 Heures



BIBLIOTHEQUE

Les bénévoles vous informe des dates de fermeture de la bibliothèque :

- Du lundi 14 avril au samedi 28 avril 2024
- Samedi 11 mai 2024

LES DATES A RETENIR



Mercredi 8 Mai 2024

Hommage aux monuments aux morts de La Ville à 10h30

Samedi 25 Mai 2024

Journée citoyenne (rendez-vous à 8Heures à la salle polyvalente)

Dimanche 9 juin 2024

Elections Européennes (bureau de vote à la salle polyvalente)

Samedi 22 Juin 2024

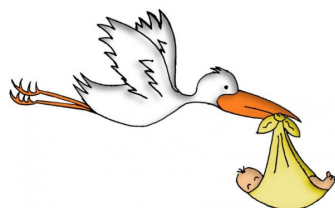
Fête de la musique (horaire et programmation à venir)

Dimanche 18 Aout 2024

Fête de Lavaldens

Dimanche 8 Septembre 2024

Vide Grenier



Naissance :

Maya BELLEZZA-MATHIEU (20/11/23)



Décès :

Roger SEINE

Marcel FRAUX



Alors avez-vous trouvé ?

Il s'agit d'une maison située sur le hameau des Mazoirs

Nouveau travail de recherche !





Votre mairie vous informe

CONTACT

Mairie de Lavaldens
194 Route du Taillefer—38350 LAVALDENS
Tel : 04.76.81.39.89
Email : accueil@lavaldens.fr

BIBLIOTHEQUE

Jeudi de 16h30 à 18h
Samedi de 15h à 17h

DECHETTERIE

Horaire (à partir du 01/05) :
Vendredi de 9h à 12h
Samedi de 14h à 16h

Contacter les Associations de la commune :

Roizonne Avenir : roizonne-avenir@hotmail.com

La Gazette Vaudantine : lagazettevaudantine@gmail.com

Pour toutes informations sur la **Communauté de Commune de la Matheysine**
n'hésitez pas à consulter le site internet : ccmatheysine.fr

Les numéros utiles :

SAMU : 15

Renseignements : 118712

Ecoute Deuil : 0476031311

POLICE : 17

Ecoute Amitié : 0476872222

Ecoute Parents : 0810659009

POMPIERS : 18

Ecoute Cancer : 0476476363

Ecoute Ados : www.ados.fr