



**PRÉFET  
DE LOIR-ET-CHER**

*Liberté  
Égalité  
Fraternité*

**Direction départementale  
de l'emploi, du travail, des solidarités  
et de la protection des populations**

**ARRÊTÉ PRÉFECTORAL n° 41-2023-01-27-00008  
DÉTERMINANT UNE ZONE RÉGLEMENTÉE SUITE A UNE DÉCLARATION D'INFECTION  
D'INFLUENZA AVIAIRE HAUTEMENT PATHOGÈNE ET  
LES MESURES APPLICABLES DANS CETTE ZONE**

**LE PRÉFET DE LOIR-ET-CHER**

- Vu le règlement (CE) n°853/2004 du Parlement Européen et du Conseil du 29 avril 2004 fixant des règles spécifiques d'hygiène applicables aux denrées alimentaires d'origine animale ;**
- Vu le règlement (CE) n°1069/2009 du Parlement Européen et du Conseil du 21 octobre 2009 établissant des règles sanitaires applicables aux sous-produits animaux et produits dérivés non destinés à la consommation humaine et abrogeant le règlement (CE) n°1774/2002 (règlement relatif aux sous-produits animaux) ;**
- Vu le règlement (UE) 2016/429 du Parlement Européen et du Conseil du 9 mars 2016 relatif aux maladies animales transmissibles et modifiant et abrogeant certains actes dans le domaine de la santé animale (« législation sur la santé animale ») ;**
- Vu le règlement d'exécution (UE) 2018/1882 de la Commission du 3 décembre 2018 sur l'application de certaines dispositions en matière de prévention et de lutte contre les maladies à des catégories de maladies répertoriées et établissant une liste des espèces et des groupes d'espèces qui présentent un risque considérable du point de vue de la propagation de ces maladies répertoriées ;**
- Vu le règlement délégué (UE) 2020/687 de la Commission du 17 décembre 2019 complétant le règlement (UE) 2016/429 du Parlement européen et du Conseil en ce qui concerne les règles relatives à la prévention de certaines maladies répertoriées et à la lutte contre celles-ci ;**
- Vu le code rural et de la pêche maritime, notamment ses articles L. 223-8 et R. 228-1 à R. 228-10 ;**
- Vu le code de l'environnement, notamment le titre II de son livre IV ;**
- Vu le code de la justice administrative, notamment ses articles L. 421-1 et suivants ;**
- Vu le décret n°2004-374 du 29 avril 2004 modifié, relatif aux pouvoirs des préfets, à l'organisation et à l'action des services de l'État dans les régions et les départements ;**
- Vu le décret n°2009-1484 du 3 décembre 2009 relatif aux directions départementales interministérielles ;**
- Vu le décret du 06 janvier 2021 portant nomination de Monsieur François PESNEAU, en qualité de Préfet de Loir-et-Cher ;**
- Vu l'arrêté modifié du 5 juin 2000 relatif au registre d'élevage ;**

Vu l'arrêté du 14 octobre 2005 fixant les règles générales de police sanitaire relatives aux produits d'origine animale destinés à la consommation humaine ;

Vu l'arrêté modifié du 18 janvier 2008 fixant des mesures techniques et administratives relatives à la lutte contre l'influenza aviaire ;

Vu l'arrêté modifié du 16 mars 2016 modifié relatif aux niveaux du risque épizootique en raison de l'infection de l'avifaune par un virus de l'influenza aviaire hautement pathogène et aux dispositifs associés de surveillance et de prévention chez les volailles et autres oiseaux captifs ;

Vu l'arrêté modifié du 14 mars 2018 modifié relatif aux mesures de prévention de la propagation des maladies animales via le transport par véhicules routiers d'oiseaux vivants ;

Vu l'arrêté modifié du 29 septembre 2021 relatif aux mesures de biosécurité applicables par les opérateurs et les professionnels liés aux animaux dans les établissements détenant des volailles ou des oiseaux captifs dans le cadre de la prévention des maladies animales transmissibles aux animaux ou aux êtres humains ;

**Considérant** la détection du virus de l'influenza aviaire hautement pathogène H5N1 dans une basse cour de volailles domestiques dans le Loiret, suite à des prélèvements réalisés le 23/01/2023 ;

**Considérant** que la zone réglementée mise en œuvre autour du foyer s'étend en Loir-et-Cher ;

**Considérant** que des mesures d'éradication immédiates doivent être prises aussitôt que la maladie est détectée ;

**Considérant** qu'il est essentiel de détecter précocement la présence du virus au sein d'autres élevages de volailles afin de prévenir sa propagation entre exploitation ;

Sur proposition du directeur départemental de l'emploi, du travail, des solidarités et de la protection des populations,

## **ARRÊTE**

### **Article 1<sup>er</sup> : Définition**

Une zone réglementée est définie comme suit :

- une zone de protection comprenant le territoire des communes listées en annexe 1 ;
- une zone de surveillance comprenant le territoire des communes listées en annexe 2 ;
- une zone réglementée supplémentaire comprenant le territoire des communes listées en annexe 3.

La cartographie de ces zones est représentée en annexe 4.

### **Section 1 : Mesures déployées dans la zone réglementée**

Les territoires de la zone réglementée sont soumis aux dispositions suivantes :

### **Article 2 : Recensement**

Les responsables d'exploitation à finalité commerciale détenant des volailles ou oiseaux captifs se déclarent auprès de la Direction départementale de l'emploi, du travail, des solidarités et de la protection des populations en mentionnant les effectifs des différentes espèces. Un suivi régulier et

le contrôle des registres est effectué par le directeur départemental de l'emploi, du travail, des solidarités et de la protection des populations.

Dans les territoires placés en zone réglementée, les exploitations non commerciales de volailles se déclarent auprès des mairies ou sur Internet via la procédure suivante : <http://mesdemarches.agriculture.gouv.fr/>, rubrique « Particulier ».

### **Article 3 : Mesures de biosécurité**

1. Dans les exploitations commerciales et non commerciales, les volailles et les oiseaux captifs détenus sont mis à l'abri et leur alimentation et leur abreuvement sont protégés, selon les modalités définies par l'arrêté ministériel du 29 septembre 2021 susvisé.

2. L'accès aux exploitations situées en zone réglementée est limité aux seules personnes indispensables à la tenue de l'élevage. Ces personnes mettent en œuvre les mesures de biosécurité individuelles visant à limiter le risque de diffuser la maladie, notamment par l'utilisation de vêtements de protection à usage unique et, en cas de visite d'une exploitation suspecte, la prise de précautions supplémentaires telles que douche, changement de tenue vestimentaire et nettoyage des bottes. Les exploitations tiennent un registre de toutes les personnes qui pénètrent sur le site de l'exploitation.

3. Le nettoyage et la désinfection des véhicules sont effectués, sous la responsabilité du responsable de l'établissement concerné, à l'entrée et à la sortie de tous les établissements en lien avec l'élevage avicole tels que les élevages, les couvoirs, abattoirs, entrepôt ou entreprise de sous-produits animaux, équarrissages, les distributeurs et fabricants d'aliments, centre d'emballage d'œufs ou producteurs d'ovoproduits.

Les tournées impliquant des zones de statuts différents sont organisées de façon à commencer par les zones de risque le plus faible pour s'achever dans les zones de risque le plus élevé.

4. Les cadavres de volailles sont stockés dans des containers étanches et collectés par l'équarrisseur en respectant les règles de biosécurité.

### **Article 4 : Mesures de surveillance en élevage**

1. Tous les détenteurs commerciaux de volailles et d'oiseaux captifs font l'objet de visites vétérinaires dans un délai prescrit par le directeur départemental de l'emploi, du travail, des solidarités et de la protection des populations pour contrôler l'état sanitaire des animaux par l'examen clinique, la vérification des informations du registre d'élevage et le cas échéant, la réalisation de prélèvements pour analyses de laboratoire.

2. Toute apparition de signes cliniques évocateurs d'influenza aviaire ou toute augmentation de la mortalité ainsi que toute baisse importante dans les données de production, telles que décrites dans l'article 5 de l'arrêté du 16 mars 2016 susvisé, sont immédiatement signalées au directeur départemental de l'emploi, du travail, des solidarités et de la protection des populations par les responsables des exploitations qu'elles soient de nature commerciale ou non.

3. Une surveillance est mise en place au moyen d'autocontrôles dans les exploitations commerciales selon les modalités suivantes :

- a) Autocontrôles réalisés dans les élevages de palmipèdes à l'exception du gibier à plumes et à l'exception des stades « futurs reproducteurs » et « reproducteurs » :

Le détenteur met en place une surveillance hebdomadaire sur les animaux morts et sur l'environnement. En l'absence de cadavres, les prélèvements ne concernent que l'environnement.

Echantillonnage	Prélèvement	Fréquence	Analyse	Si analyse positive
Tous les cadavres ramassés dans la limite de 5 cadavres	Ecouvillon cloacal	Une fois par semaine	Gène M	RT-PCR H5/H7 => si positive sous-typage au LNR
Environnement	Chiffonnette poussières sèche dans chaque bâtiment d'animaux vivants	Une fois par semaine	Gène M	Nouveaux prélèvements par écouvillonnage trachéal et cloacal sur 20 animaux

b) Autocontrôles réalisés dans les élevages de gibier à plumes de la famille des anatidés à l'exception des stades « futurs reproducteurs » et « reproducteurs » :

Le détenteur met en place l'une ou l'autre des surveillances suivantes :

- une surveillance hebdomadaire sur les animaux morts, ou
- une surveillance bimensuelle sur les animaux vivants.

Echantillonnage	Prélèvement	Fréquence	Analyse	Si analyse positive
Tous les cadavres ramassés dans la limite de 5 cadavres	Ecouvillon cloacal	Une fois par semaine	Gène M	RT-PCR H5/H7 => si positive sous-typage au LNR
<b>OU</b> 30 animaux vivants	Ecouvillon cloacal et trachéal	Tous les 15 jours	Gène M	RT-PCR H5/H7 => si positive sous-typage au LNR

c) Autocontrôles réalisés dans les élevages de « reproducteurs » et « futurs reproducteurs » de toutes espèces :

Le détenteur met en place une surveillance bihebdomadaire sur cadavres, et environnement ainsi qu'une surveillance virologique bimensuelle et une surveillance sérologique mensuelle sur les animaux vivants.

Pour la filière gibier à plumes, cette surveillance est mise en place 15 jours avant la ponte.

Echantillonnage	Prélèvement	Pool	Fréquence	Analyse	Si analyse positive
Tous les cadavres ramassés dans la limite de 5 cadavres	Ecouvillon cloacal	Mélange par 5 des écouvillons	Deux fois par semaine	Gène M	RT-PCR H5/H7 => si positive sous-typage au LNR
<b>ET</b> Environnement	5 chiffonnettes poussières sèche sur chaque bâtiment, sur le matériel d'élevage au contact des animaux, mangeoires, abreuvoirs, lignes de pipettes, parties supérieures des systèmes de distribution	Mélange par 5 des écouvillons	Deux fois par semaine	Gène M	

ET 20 animaux vivants à partir de douze semaines d'âge	Écouvillon trachéal  Prise de sang	Mélange par 5 des écouvillons	Toutes les 2 semaines  Une fois par mois	Gène M  ELISA ou IDG	RT-PCR H5/H7 => si positive sous-typage au LNR
--	--	-------------------------------------	--	-------------------------------	---

Une visite du vétérinaire est réalisée dans les élevages placés en zone de protection et hébergeant des reproducteurs en ponte. Des prélèvements et analyses virologique et sérologique sont réalisés sur 20 oiseaux : 20 écouvillons trachéaux et 20 écouvillons cloacaux sont effectués lors de cette visite.

## **Section 2 : Mesures complémentaires pour les exploitations situées dans la zone de protection et la zone de surveillance**

Sans préjudice des dispositions de la section 1, le territoire placé en zone de protection ou en zone de surveillance est soumis aux mesures suivantes :

### **Article 5 : Mesures concernant les mouvements de volailles et d'oiseaux captifs**

1. Les rassemblements de volailles ou d'autres oiseaux captifs tels que les foires, marchés et les expositions sont interdits en zone de protection et zone de surveillance ;
2. Les mises en place et les mouvements de sortie d'exploitation de volailles, poussins d'un jour et œufs à couvrir sont interdits en zone de protection et zone de surveillance.  
Des dérogations individuelles à ces interdictions peuvent être accordées par le directeur départemental de l'emploi, du travail, des solidarités et de la protection des populations.

### **Article 6 : Mesures concernant l'abattage en établissement non agréé (EANA)**

1. L'abattage de volailles ou d'autres oiseaux captifs en EANA est interdit en zone de protection et en zone de surveillance ;
2. Des dérogations individuelles peuvent être accordées pour les EANA situés en zone de surveillance par le directeur départemental de la protection des populations, à la suite d'une analyse de risque dont l'évaluation doit indiquer que le risque de propagation de la maladie est négligeable et sous réserve du respect des mesures de biosécurité en élevage ainsi que des mesures suivantes :
  - réalisation d'un examen clinique préalable par un vétérinaire sanitaire ;
  - si des prélèvements sont prévus avant mouvement des animaux vers un abattoir agréé : ces mêmes prélèvements pour analyse de laboratoire sont réalisés 48h avant le premier abattage ;
  - les conclusions de l'examen clinique et des éventuels prélèvements sont favorables.
3. Les mouvements et le transport des viandes et produits contenant des viandes issues d'animaux abattus en EANA et provenant de zone protection et de zone de surveillance sont interdits. Des dérogations concernant les mouvements et le transport des viandes et produits contenant des viandes issues d'animaux abattus en EANA situé en zone de surveillance peuvent être accordées sur le territoire national.

### **Article 7 : Mesures concernant les mouvements de denrées**

1. Les mouvements et le transport des viandes issues de volailles provenant de zone protection et de zone de surveillance sont interdits ;

Des dérogations individuelles à ces interdictions peuvent être accordées par le directeur départemental de l'emploi, du travail, des solidarités et de la protection des populations, à la suite

d'une analyse de risque dont l'évaluation doit indiquer que le risque de propagation de la maladie est négligeable et sous réserve du respect des mesures suivantes :

- tous les mouvements autorisés sont effectués sans déchargement, ni arrêt jusqu'au déchargement dans l'établissement de destination, en privilégiant les grands axes routiers ou ferroviaires, en évitant de passer à proximité d'établissements détenant des volailles ou des oiseaux captifs ;
- les volailles provenant de zone de protection et zone de surveillance sont abattues séparément des volailles ne provenant pas de ces zones réglementées ou à des moments différents, de préférence en fin de journée de travail le jour de l'arrivée ;
- la viande fraîche obtenue est découpée, transportée, stockée et transformée séparément de la viande fraîche obtenue à partir de volailles ne provenant pas de la zone de protection ;
- les viandes et les produits contenant ces viandes obtenues à partir de volailles issues de zone de protection font l'objet d'un marquage spécifique et d'un traitement d'atténuation si nécessaire conformément aux dispositions de l'article 33 du règlement (UE) n°2020/687 susvisé ;
- les viandes et les produits contenant ces viandes destinées aux échanges intracommunautaires, sont accompagnés d'un certificat zoosanitaire conformément aux dispositions de l'article 167 du règlement (UE) n° 2016/429.

Toutefois, cette interdiction ne s'applique pas dans les cas suivants :

- le transport des viandes de volailles issues d'exploitations situées hors des zones de protection et de surveillance, à condition que les volailles aient été abattues et les viandes découpées, stockées, transformées et transportées séparément de celles de volailles en provenance d'exploitations situées à l'intérieur la zone de protection ;
- le transport des viandes de volailles issues de l'exploitation infectée et des établissements en liens épidémiologiques produites et stockées avant le 29/12/2022 ;
- le transport de viandes de volailles ayant subi le traitement approprié conformément à l'annexe VII du règlement délégué (UE) n°2020/687 de la Commission du 17 décembre 2019 susvisé.

2. Les sorties d'œufs de consommation depuis des exploitations situées en zone de protection et en zone de surveillance sont interdites ;

Des dérogations individuelles à ces interdictions peuvent être accordées par le directeur départemental de l'emploi, du travail, des solidarités et de la protection des populations, à la suite d'une analyse de risque dont l'évaluation doit indiquer que le risque de propagation de la maladie est négligeable et sous réserve des conditions suivantes :

- tous les mouvements autorisés sont effectués en privilégiant les grands axes routiers ou ferroviaires, en évitant de passer à proximité d'établissements détenant des volailles ou des oiseaux captifs et sans déchargement, ni arrêt (en dehors de ceux prévus par le plan de collecte) jusqu'au déchargement dans l'établissement de destination ;
- les mouvements sont autorisés si les œufs sont stockés, transportés et transformés séparément des œufs obtenus à partir de volailles ne provenant pas de la zone de protection ;
- les établissements du secteur alimentaire appliquent les mesures appropriées définies par les autorités françaises en vue de prévenir la propagation de la maladie.

Toutefois, cette interdiction ne s'applique pas dans les cas suivants :

- le transport des œufs issus d'exploitations situées hors de la zone de protection et de la zone de surveillance, à condition que les œufs aient été stockés et transportés séparément de ceux de volailles en provenance d'exploitations situées à l'intérieur la zone de protection ;
- le transport des œufs issus de l'exploitation infectée et des établissements en liens épidémiologiques produits et stockés avant le 29/12/2022.

#### **Article 8 : Mesures concernant les sous-produits animaux**

1. L'épandage de lisier est interdit.

Les mouvements de lisier sont interdits sauf si le produit est destiné ou a subi une transformation en usine agréée située dans la zone.

L'expédition de ces sous-produits animaux à destination d'une usine agréée pour leur traitement, ou leur entreposage temporaire en vue d'un traitement ultérieur visant à détruire tout virus de l'influenza aviaire éventuellement présent conformément au règlement (CE) n°1069/2009 susvisé, peut être autorisée par le directeur départemental de l'emploi, du travail, des solidarités et de la protection des populations.

2. Les sous-produits animaux de catégorie 3 issus de volailles de la zone de protection et de la zone de surveillance et abattues en abattoir implanté à l'intérieur de la zone sont exclusivement destinés à un établissement agréé au titre du règlement (CE) n°1069/2009 susvisé et qui produit des produits transformés. L'envoi en centre de collecte ou en établissement fabriquant des aliments crus pour animaux familiers est interdit.

3. L'usage à l'état cru de volailles ou parties de volailles ou de denrées animales issues de volailles provenant de la zone de protection et de la zone de surveillance, pour l'alimentation des animaux familiers et assimilés (y compris en zoo, parc zoologique, fauconnerie,..) et des oiseaux carnivores et/ou nécrophages non détenus, est interdit.

4. La collecte des plumes est interdite, sauf dérogation individuelle accordées par le directeur départemental de l'emploi, du travail, des solidarités et de la protection des populations en cas de saturation des capacités de stockage, à destination d'une usine autorisée à les transformer.

#### **Article 9 : Mesures concernant les activités cynégétiques**

1. Le transport et l'utilisation des appelants pour la chasse au gibier d'eau sont interdits, quelle que soit la catégorie du détenteur ;

2. La chasse au gibier d'eau est interdite ;

3. Le mouvement et le lâcher de gibiers à plumes de la famille des phasianidés et anatidés est interdit ;

4. La chasse au gibier à plumes en zone de protection est interdite ;

5. La chasse au gibier à plumes en zone de surveillance est interdite en zone de chasse maritime, dans les marais non asséchés, sur les fleuves, rivières, canaux, réservoirs, lacs, étangs et nappes d'eau ;

6. La cession à titre gratuit ou onéreux des corps du gibier à plumes tué par action de chasse et des viandes et produits qui en sont issus est interdite dans la zone de protection ou de surveillance.

#### **Section 3 : Mesures complémentaires pour les exploitations situées dans la zone réglementée supplémentaire**

Sans préjudice des dispositions des sections 1 et 2, le territoire placé en zone réglementée supplémentaire est soumis aux mesures suivantes :

#### **Article 10 : Mesures concernant les mouvements d'animaux**

1. La mise en place de volailles dans les exploitations situées dans la zone réglementée supplémentaire est conditionnée à un audit, avec résultat favorable, de la biosécurité ;

2. Les mouvements de palmipèdes et de gibier à plumes, en provenance d'exploitations

commerciales situées dans la zone réglementée supplémentaire, sont conditionnés à la réalisation de contrôles selon les conditions suivantes :

a) Mouvements de palmipèdes :

Echantillonnage	Prélèvement	Fréquence	Analyse	Si analyse positive
20 animaux	Ecouvillonnage cloacal en y incluant le cas échéant les 5 derniers animaux trouvés morts au cours de la dernière semaine	48 h ouvrés avant mouvement	Gène M	RT-PCR H5/H7 => si positive sous-typage au LNR

b) Mouvements de gibier à plumes de la famille des phasianidés et anatidés :

Le mouvement de gibier à plume est autorisé par le directeur départemental de l'emploi, du travail, des solidarités et de la protection des populations, pour une période maximale d'un mois, sous réserve des conditions suivantes :

- un plan de biosécurité conforme et daté de moins d'un an ;
- un examen clinique favorable, réalisé par le vétérinaire sanitaire, est requis dans le mois qui précède tout mouvement de gibiers à plumes de la famille des phasianidés et des anatidés ;
- un dépistage virologique des virus influenza aviariés favorable est requis dans les 15 jours précédant tout mouvement de gibiers à plumes de la famille des anatidés.

c) Mouvement et utilisation des appelants de gibier d'eau :

Le mouvement des appelants de gibier d'eau est autorisé par le directeur départemental de l'emploi, du travail, des solidarités et de la protection des populations, sous réserve des conditions suivantes :

Détenteurs de catégorie 1 :

- Transport d'appelants « nomades » inférieur ou égal à 30 appelants par jour et par détenteur et respect des mesures de biosécurité ;
- Utilisation d'appelants « nomades » d'un seul détenteur ;
- Ne pas avoir de contacts directs entre appelants « résidents » et appelants « nomades ».

Détenteurs des catégories 2 et 3 :

- Transport est interdit ;
- Utilisation des appelants « résidents », qui sont déjà sur place et ne nécessitent pas de transport, Ne pas avoir de contacts directs entre appelants « résidents » et appelants « nomades ».

**Article 11 : Réalisation des autocontrôles**

1. Les prélèvements nécessaires aux autocontrôles sont réalisés, conditionnés et acheminés dans un laboratoire agréé ou reconnu sous la responsabilité du propriétaire des volailles dans les 48 h ;

2. La prise en charge des autocontrôles sont à la charge du propriétaire ;

3. Les résultats de ces autocontrôles sont conservés dans le registre d'élevage et ce conformément aux dispositions de l'arrêté du 5 juin 2000 susvisé, ils sont également archivés par l'organisation de production. Les résultats de ces autocontrôles sont joints à la fiche relative à l'information sur la chaîne alimentaire (ICA) lorsque les animaux sont destinés à l'abattoir.



## Section 4 : Dispositions finales

### **Article 12 : Levée des mesures**

La zone de protection est levée au plus tôt 21 jours après l'abattage des animaux et la fin des opérations préliminaires de nettoyage et désinfection du dernier foyer de la zone de protection et après la réalisation des visites dans toutes les exploitations détenant des volailles ou oiseaux captifs permettant de conclure à une absence de suspicion ou de cas d'influenza aviaire dans la zone.

Après la levée de la zone de protection, les communes et les exploitations concernées restent soumis aux mesures de la zone de surveillance jusqu'à la levée de cette dernière.

La zone de surveillance est levée au plus tôt 30 jours après l'abattage des animaux et la fin des opérations préliminaires de nettoyage et désinfection du dernier foyer de la zone de protection et après la réalisation des visites, avec résultat favorable, parmi les exploitations de la zone de surveillance permettant de conclure à une absence de suspicion ou de cas d'influenza aviaire dans la zone.

La zone réglementée supplémentaire est levée le même jour que la zone de surveillance.

### **Article 13 : Dispositions pénales**

Le non-respect des dispositions du présent arrêté constituent des infractions définies et réprimées par les articles R. 228-1 à R. 228-10 du code rural et de la pêche maritime.

### **Article 14 : Délai de mise en œuvre**

Les dispositions concernant les dépistages de l'influenza aviaire par autocontrôles et figurant aux articles 4 et 5 s'appliquent dès que possible et au plus tard 8 jours après la publication du présent arrêté.

Le secrétaire général de la préfecture de Loir-et-Cher, le directeur départemental de l'emploi, du travail, des solidarités et de la protection des populations, le service départemental de l'office français de la biodiversité, les maires des communes concernées, le colonel commandant du groupement de gendarmerie, les vétérinaires sanitaires, sont responsables, chacun en ce qui le concerne, de l'application du présent arrêté qui sera publié au recueil des actes administratifs de la Préfecture et affiché dans les mairies concernées.

Les professionnels concernés sont informés par messagerie électronique par le directeur départemental de l'emploi, du travail, des solidarités et de la protection des populations. Les professionnels concernés informent leurs fournisseurs et/ou clients sans délai de la prise de cet arrêté.

Fait à Blois, le 27 janvier 2023

Le Préfet

  
François PESNAU

Dans un délai de deux mois à compter de la date de notification ou de publication du présent acte, les recours suivants peuvent être introduits, conformément aux dispositions de l'article R.421-1 et suivants du code de justice administrative et du livre IV du code des relations entre le public et l'administration :

- un recours gracieux, adressé à : M. le Préfet de Loir-et-Cher - Place de la République - BP 40299 - 41006 BLOIS Cedex ;
- un recours hiérarchique, adressé à M. le Ministre de l'Intérieur - Place Beauvau - 75008 Paris Cedex 08 ;

Dans ces deux cas, le silence de l'administration vaut rejet implicite au terme d'un délai de deux mois.

Après un recours gracieux ou hiérarchique, le délai du recours contentieux ne court qu'à compter du rejet explicite ou implicite de l'un de ces recours.

- un recours contentieux, en saisissant le Tribunal Administratif - 28, rue de la Bretonnerie - 45057 Orléans Cedex 1, dans le délai de deux mois.

Le tribunal administratif peut également être saisi par l'application informatique Télérecours accessible par le site internet [www.telerecours.fr](http://www.telerecours.fr)

**ANNEXE 1  
LISTE DES COMMUNES DE LOIR-ET-CHER CONCERNÉES  
PAR LA ZONE DE PROTECTION**

<b>CODE INSEE</b>	<b>NOM DE LA COMMUNE</b>	<b>TERRITOIRE</b>
41114	Lestiou	Commune entière

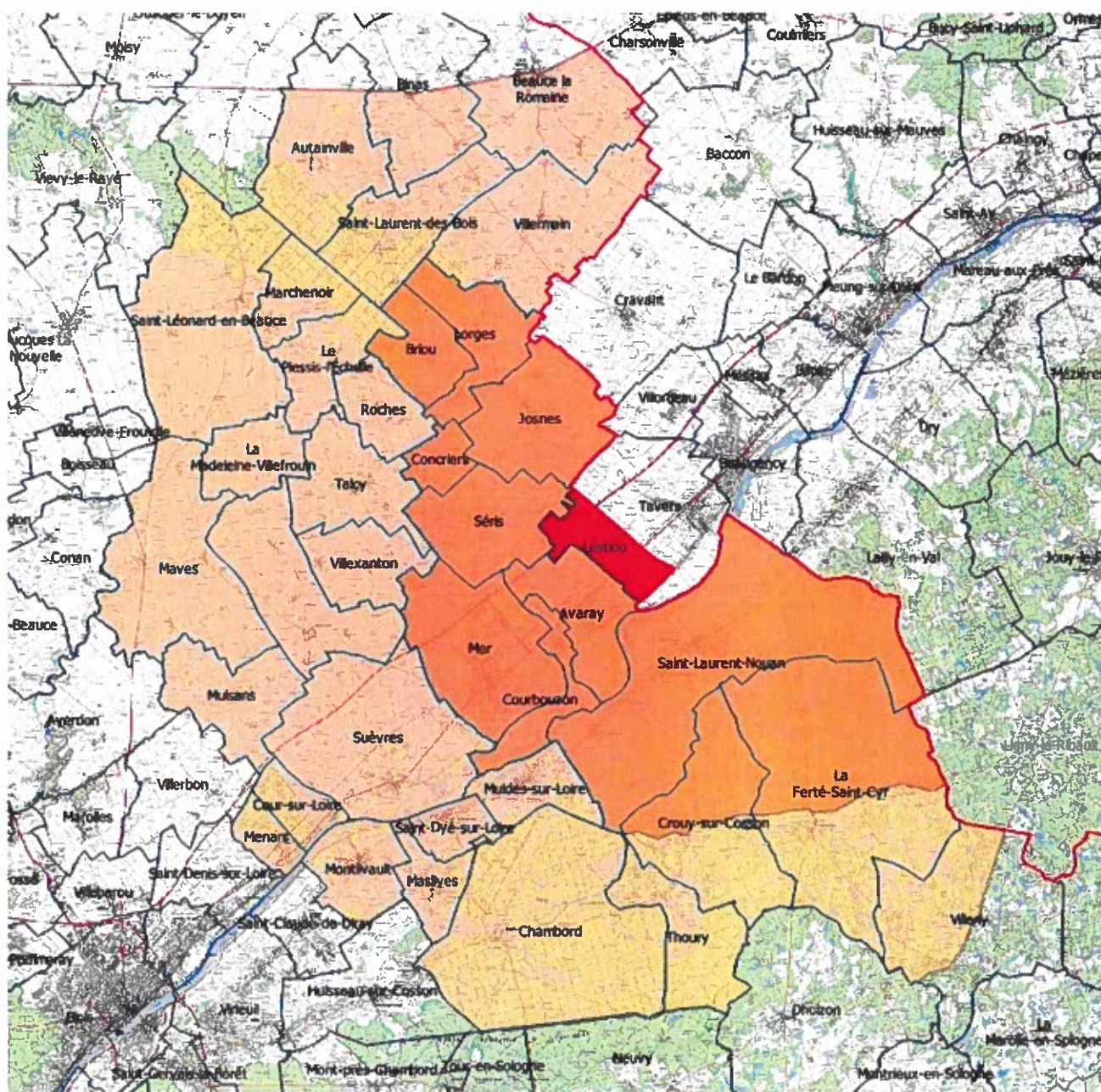
**ANNEXE 2  
LISTE DES COMMUNES DE LOIR-ET-CHER CONCERNÉES  
PAR LA ZONE DE SURVEILLANCE**

<b>CODE INSEE</b>	<b>NOM DE LA COMMUNE</b>	<b>TERRITOIRE</b>
41008	Avaray	Commune entière
41027	Briou	Commune entière
41370	Concriers	Commune entière
41066	Courbouzon	Commune entière
41071	Crouy-sur-Cosson	Nord de la D103
41105	Josnes	Commune entière
41085	La Ferté-Saint-Cyr	Nord de la D103
41119	Lorges	Commune entière
41136	Mer	Commune entière
41220	Saint-Laurent-Nouan	Commune entière
41245	Séris	Commune entière

**ANNEXE 3**  
**LISTE DES COMMUNES DE LOIR-ET-CHER CONCERNÉES**  
**PAR LA ZONE RÉGLEMENTÉE SUPPLÉMENTAIRE**

<b>CODE INSEE</b>	<b>NOM DE LA COMMUNE</b>	<b>TERRITOIRE</b>
41006	Autainville	Sud de la D357
41173	Beauce-La-Romaine	Sud de la D357
41017	Binas	Sud de la D357
41034	Chambord	Commune entière
41069	Cour-sur-Loire	Commune entière
41071	Crouy-sur-Cosson	Sud de la D103
41039	La Chappelle-Saint-Martin-en-Plaine	Commune entière
41085	La Ferté-Saint-Cyr	Sud de la D103
41121	La Madelaine-Villefrouin	Commune entière
41123	Marchenoir	Commune entière
41129	Maslives	Commune entière
41130	Maves	Commune entière
41134	Menars	Commune entière
41148	Montlivault	Commune entière
41155	Muides-sur-Loire	Commune entière
41156	Mulsans	Commune entière
41178	Le Plessis-l'Échelle	Commune entière
41191	Roches	Commune entière
41207	Saint-Dyé-sur-Loire	Commune entière
41219	Saint-Laurent-des-Bois	Commune entière
41221	Saint-Léonard-en-Beauce	Commune entière
41252	Suèvres	Commune entière
41253	Talcy	Commune entière
41260	Thoury	Commune entière
41285	Villeny	Nord-ouest de la D113 et de la D18
41289	Villermain	Commune entière
41292	Villexanton	Commune entière

## ANNEXE 4 CARTOGRAPHIE DES ZONES RÉGLEMENTÉES



### Légende

- Zone de protection
- Zone de surveillance
- Zone réglementée supplémentaire