

# LE GUIDE DU COMPOSTAGE



*Composter, c'est facile !*



**TROYES  
CHAMPAGNE**  
MÉTROPOLE

# QU'EST-CE QUE LE COMPOSTAGE ?

BIO-DÉCHETS  
=  
DÉCHETS  
ORGANIQUES  
DE CUISINE



Composter, c'est recycler les déchets verts du jardin et les bio-déchets de la maison.

Le compostage est un processus de transformation des déchets organiques en un fertilisant riche, d'excellente qualité et 100% naturel : le compost.

Le compost sert à enrichir le sol (jardins d'ornement, massifs, potagers...).

→ *Un processus de transformation 100% naturel par le travail de champignons microscopiques, bactéries, insectes et vers qui se développent dans la matière.*

## POURQUOI COMPOSTER ?

*Réduire ses déchets,  
un acte éco-citoyen*

Chaque habitant de Troyes Champagne Métropole produit en moyenne 250 kg de déchets ménagers par an. Or, **30% de ces déchets sont valorisables par le compostage** ! Il permet de réduire sa production de déchets tout en préservant l'environnement.

*Jardiner au naturel et gratuit !*

Le compostage présente un avantage économique. Il permet l'obtention d'un **fertilisant gratuit**, naturel et de bonne qualité pour les jardins.

### BON À SAVOIR



Troyes Champagne Métropole s'engage dans la réduction des déchets en proposant aux habitants des composteurs individuels et collectifs.



# INSTALLATION : PAR OÙ COMMENCER ?

## QUELS OUTILS ?



Poubelle ou  
seau («bio-seau»)

pour récupérer les  
déchets de cuisine  
ou autres déchets  
organiques



Fourche

pour brasser le  
compost



Cisaille ou  
sécateur

pour réduire les  
branches en petits  
morceaux ou  
briser les déchets  
durs



Brouette

## OÙ INSTALLER MON BAC ?

→ Sur de la terre nue non  
imperméable.

→ Dans un coin ombragé pour éviter  
l'assèchement du compost.



## AU DÉMARRAGE

1

Je **gratte le sol** pour  
favoriser l'arrivée des  
micro-organismes, des  
insectes et lombrics.

2

Je **vérifie la stabilité**  
du composteur.

3

Je pose quelques  
branchages/brindilles au  
fond du bac pour **permettre**  
**une bonne aération.**

# COMMENT FAIRE UN BON COMPOST ?

## JE METS

### Déchets humides

→ Déchets verts (broyés), fleurs coupées/fanées, feuilles mortes

→ Épluchures, restes de légumes/fruits, restes de repas

→ Sachets de thé (sans l'agrafe), marc de café

### Déchets secs

→ Broyat

→ Cartons non imprimés (en petits morceaux)

→ Coquilles d'œufs, coquilles de fruits secs

→ Écorce d'arbre, fumier d'herbivores, paille, foin

→ Essuie-tout, serviettes/mouchoirs en papier, papiers non imprimés

→ Copeaux de bois

## JE METS EN PETITE QUANTITÉ

→ Aulx, oignons, algues, coquillages

→ Tonte de pelouse

→ Tonte de haie (broyée)

## JE NE METS PAS

→ Tout ce qui peut créer des nuisances pour moi et mon voisinage (viande, poisson, laitages)

→ Sacs bio-dégradables de supermarché

→ Ce qui est toxique :

- Pain
- Bois de menuiserie, gros bois
- Os, arêtes de poisson
- Charbon (barbecue, bois), terre, sable
- Couches
- Fer, métaux, plastique, verre
- Feuilles vernissées (lierre, laurier), plantes rampantes, plantes et végétaux traités, résineux (thuyas, cupressus, aiguilles de pin)
- Mauvaises herbes (à graines)
- Litière d'animaux
- Matières synthétiques
- Mégots de cigarette, poussière d'aspirateur

## ATTENTION

La diversité de ces apports favorisera la décomposition des déchets.

Plus l'apport est varié, plus le compost sera de bonne qualité.





# LES CLÉS D'UN BON COMPOST !

2 règles simples pour obtenir un bon compost

## 1 MÉLANGER et AÉRER les déchets permet d'actionner la transformation.

Il faut mélanger deux types de déchets pour que le processus s'opère :

→ Les **déchets secs, riches en carbone** (broyat, feuilles mortes, paille)

→ Les **déchets humides, riches en azote** (restes de repas, épluchures)

Les deux premiers mois, le mélange doit s'effectuer toutes les deux semaines au minimum.

Griffez en surface à chaque apport en n'oubliant pas d'ajouter un peu de broyat.

Brassez une fois/mois en profondeur.

L'apport d'oxygène est vital aux micro-organismes (bactéries et champignons) qui produisent le compost.

## 2 CONTRÔLER L'HUMIDITÉ de la matière

Pour vérifier l'humidité du compost, comprimez une poignée de la matière dans votre main. Si des gouttes d'eau s'en échappent, le compost est trop humide.

**Si le compost est trop humide**, les micro-organismes sont asphyxiés.

Dans ce cas, pensez à bien mélanger en ajoutant de la matière sèche.

Découvrez le compost par temps sec pour augmenter l'aération. Si le taux d'humidité est vraiment trop important, étalez sur le sol (par temps sec) une partie du compost pendant quelques heures, puis remettez-le dans le bac.

**Si le compost est trop sec**, les bactéries meurent et seuls les champignons continuent à travailler. Vous verrez alors des filaments mycéliens blancs.

Dans ce cas, arrosez votre compost. Vérifiez également que l'aération ne soit pas trop importante (espace entre les planches). Vous pouvez également couvrir votre bac avec une bâche après l'avoir arrosé pour garder l'humidité.



# TROUVER LE BON ÉQUILIBRE !

L'équilibre entre l'azote et le carbone est à trouver pour faire un bon compost.

1 seau de bio-déchets  
(matière humide : azote)

$\frac{1}{2}$  seau de matières sèches  
(carbone)



Les matières azotées sont, en général, les déchets verts, mous et mouillés comme les épiluchures, les restes de légumes, les tontes de gazon.

Les matières carbonées sont, en général, les déchets bruns, durs et secs comme les branches, les feuilles mortes, le papier, le carton, les cendres. Leur décomposition est assez lente.

	HUMIDITÉ	AZOTE	CARBONE
Gazon	++++	+++	-
Épiluchures	+++	++	-
Légumes entier	+++	++	+
Fumier	++	++	+++
Brindilles, branchage, feuilles mortes	-	-	+++
Broyat	-	-	++++



# DES MAUX, DES REMÈDES !

Voici quelques signaux d'alerte qui nécessitent votre intervention !



## SYMPTÔMES

### Mauvaise odeur

→ Excès d'humidité et manque d'oxygène

### Les insectes (moucheons) et animaux sont attirés.

→ Excès de déchets humides, notamment les fruits en décomposition, à la surface du compost

### Moisissures, filaments blancs

→ Le compost est trop sec, il est mal équilibré.

### Mauvaise décomposition

→ Certains déchets introduits dans le composteur sont trop volumineux.

### Compost pâteux, présence de jus d'écoulement

→ Excès d'humidité et manque d'oxygène



## REMÈDES

→ Ajoutez des matières sèches. Brassez et aérez en retournant le compost.

→ Ajoutez des matières sèches et recouvrez la surface du compost. *À noter que la présence de vers ou de petits insectes est signe de bonne santé du compost.*

→ Arrosez, ajoutez de la matière humide et brassez

→ Brisez-les, broyez-les, ou réduisez-les en morceaux afin de faciliter l'action des micro-organismes.

→ Ajoutez des matières sèches. Brassez et aérez en retournant le compost.

# QUAND ET COMMENT UTILISER VOTRE COMPOST ?

## À QUOI RESSEMBLE UN COMPOST MÛR ?

La transformation de vos déchets prendra environ **10 mois**, en fonction des conditions climatiques et du respect de la recette !

Un compost mûr se caractérise par **un aspect homogène, une couleur sombre, une agréable odeur de terre de forêt et une structure grumeleuse qui s'émiette.**

Sa texture est fine et friable.



Dans un compost mûr, vous **n'identifiez plus les déchets** de départ, à l'exception des déchets qui ne se décomposent pas (coquillages et coquilles d'œuf entre autres) ou difficilement (trognons de chou, morceaux de bois, etc).

## UTILISER LE COMPOST À BON ESCIENT

### En paillage

Vous pouvez disposer votre compost en paillage sur la terre, au pied des arbres ou sur des cultures déjà avancées.

Il protège la terre contre le soleil et le vent, évite le tassement de la pluie sur la terre et régule la température. Il maintient l'humidité et limite la formation de mauvaises herbes. Il libère progressivement des éléments nutritifs dans le sol.

### Mélangé à la terre

Le compost peut avoir de nombreux effets bénéfiques sur le sol et les végétaux. Incorporez-le au sol. Votre sol deviendra plus facile à travailler et plus fertile. Les plantes seront plus résistantes et le rendement des récoltes augmentera.

## ATTENTION

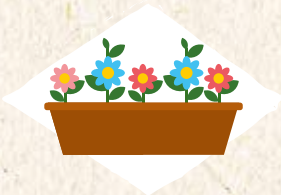
Le compost étant un apport puissant, il ne faut pas l'utiliser comme terreau mais toujours l'incorporer à la terre ! Il peut être mélangé à la pelouse, aux plantations ou plantes en pot et jardinières.





# TRUCS ET ASTUCES

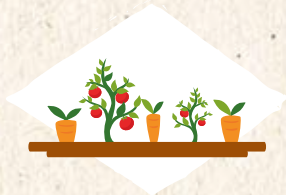
## SAVOIR BIEN DOSER !



4 poignées de compost  
par jardinière



8 pelles de compost  
par m<sup>2</sup> pour vos massifs



5 pelles de compost  
par m<sup>2</sup> pour votre potager



Un **bon brassage** évitera toute **odeur désagréable** et favorisera la décomposition des déchets.



Le compostage ne permet pas une élimination complète de vos déchets verts, **pensez aux déchèteries !**

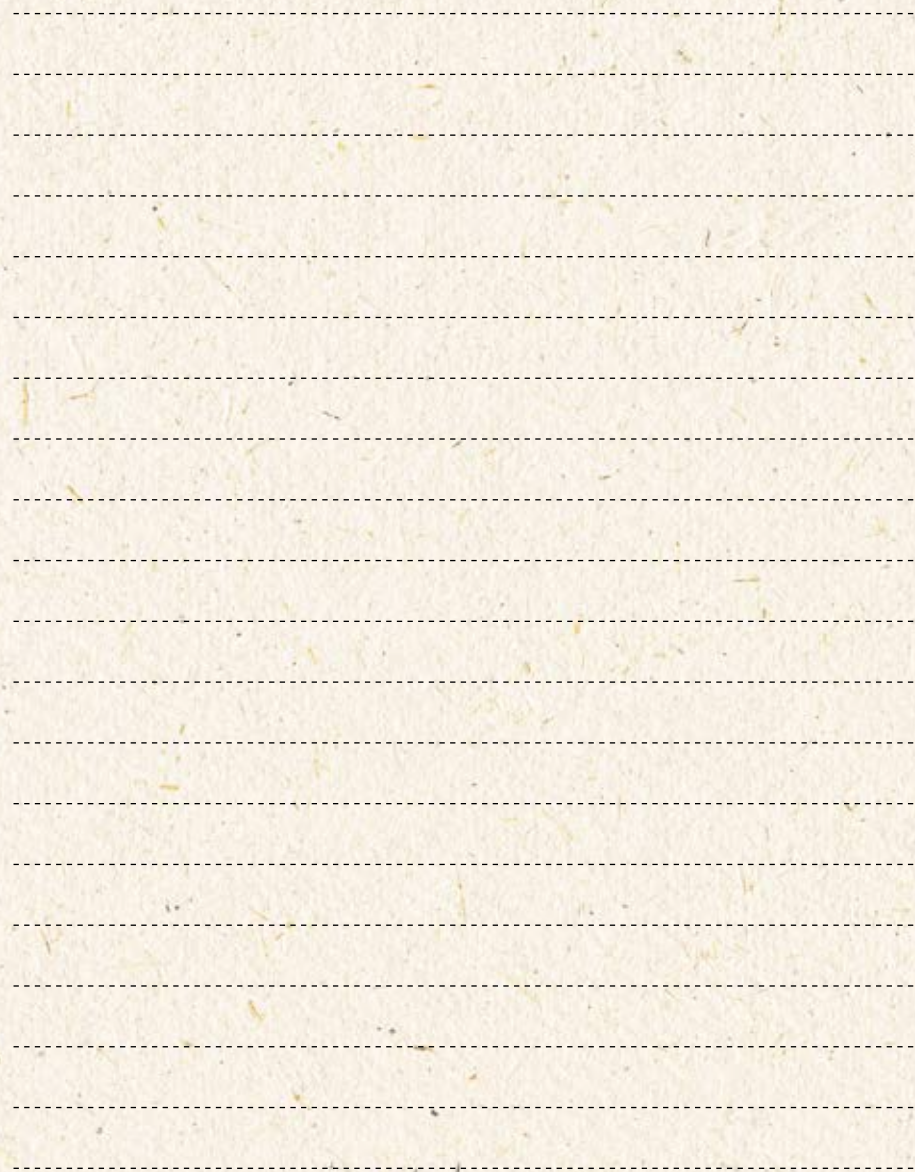
Retrouvez votre réseau des déchèteries sur  
[www.troyes-champagne-metropole.fr](http://www.troyes-champagne-metropole.fr)



# NOTES

A series of horizontal dashed lines for writing notes.







**TROYES CHAMPAGNE MÉTROPOLE**  
SERVICE GESTION ET COLLECTE DES DÉCHETS

03 25 45 27 30

[collectedechets@troyes-cm.fr](mailto:collectedechets@troyes-cm.fr)

[www.troyes-champagne-metropole.fr](http://www.troyes-champagne-metropole.fr)

