

Animation de découverte des chauves-souris à destination des écoles primaires

Initié en 2018, les écoles primaires des trois communes bénéficient, à tour de rôle, tous les trois ans, d'une animation de découverte des chauves-souris.

Elle se déroule sur les horaires d'une demi-journée scolaire, c'est-à-dire environ 2 x 1 h 15 d'animation et s'adresse aux classes de CM1/CM2.

L'objectif de cette animation est de faire découvrir aux enfants le monde méconnu et craint de la nuit à travers les chauves-souris. À la fin de l'animation, les enfants doivent :

- Avoir compris qu'une chauve-souris est un mammifère comme nous, ils doivent se sentir plus proches des chauves-souris qu'avant l'animation.

- Avoir acquis quelques notions sur la biologie des chauves-souris.
- Savoir où et comment vit une chauve-souris.
- Savoir que ce sont des animaux utiles dont il ne faut pas avoir peur et qu'il y a moyen de leur laisser une petite place chez soi.
- Avoir expérimenté la vie d'une chauve-souris par le jeu et en avoir retenu les bases.
- Avoir une bonne idée sur ce qu'il faudrait faire pour qu'elles se portent mieux.

Au niveau des programmes scolaires, plusieurs socles de compétences en éveil et initiation scientifique sont concernés et plusieurs concepts à construire pour appréhender les êtres vivants sont abordés comme :

- Faire émerger les représentations initiales à propos de la chauve-souris.
- Étudier la morphologie de l'animal.
- Connaître le cycle de vie des chauves-souris en France.
- Comprendre les menaces qui pèsent sur l'animal.
- Aiguiser son sens de l'observation.
- Acquérir un comportement responsable face aux chauves-souris.

Carrière de Lanquais – les Roques

[Dordogne]

Édito

Depuis 2023, et suite à la loi 3DS du 21 février 2022, la Région est compétente sur la gestion des 235 sites Natura 2000 terrestres de Nouvelle-Aquitaine.

En tant que collectivité chef de file biodiversité, elle veut faire de ces sites des lieux exemplaires de conciliation des enjeux environnementaux et des activités humaines.

À travers cette nouvelle compétence, je deviens Président du comité de pilotage du site Natura 2000 Carrière de Lanquais - les Roques.

Natif de Bergerac, je suis Maire depuis 2020 de la commune de Calès, en Pays lindois, et conseiller régional de Nouvelle-Aquitaine depuis 2015.

Cette nouvelle responsabilité m'engage particulièrement.

La méthode que je choisis est claire : celle du dialogue continu et de la co-construction avec les propriétaires, les organisations agricoles, les acteurs locaux, avec l'objectif commun de préserver la biodiversité et protéger les espèces patrimoniales, en premier lieu les 14 espèces de chauves-souris présentes ici.

Soyez assurés de mon engagement comme nouveau Président de COPIL, et de ma disponibilité à venir à votre rencontre durant l'année qui s'ouvre.

Christophe Cathus,
Président du comité de pilotage
du site Natura 2000 Carrière de
Lanquais - les Roques

- Surface : 268 hectares
- Trois communes : Lanquais, Faux, Monsac
- Trois carrières : les Roques, la Barde et Bas Boyer
- Site d'intérêt régional pour l'hibernation

Envie d'en savoir plus ?

Vous pouvez contacter l'animateur du site

Le Conservatoire d'espaces naturels
de Nouvelle-Aquitaine

Antenne Dordogne
b.duhaze@cen-na.org
tél. 05 53 80 93 99

Avec le soutien financier de



La Nouvelle-Aquitaine et l'Europe
agissent ensemble pour votre territoire

Le suivi hivernal des chauves-souris à enjeu dans la carrière des Roques

Depuis l'année 2000, les trois carrières font l'objet d'un suivi hivernal annuel qui consiste à dénombrer toutes les chauves-souris qui y sont présentes.

Ce suivi permet d'évaluer les tendances d'évolution des effectifs des différentes espèces et plus particulièrement les trois espèces à enjeu que sont le Grand Rhinolophe, le

Murin à oreilles échancrées et le Minioptère de Schreibers.

La carrière des Roques constitue la carrière qui centralise les enjeux de conservation du site N2000. C'est elle qui accueille la grande partie des effectifs des espèces que vise le docob.

Un zoom sur l'évolution des effectifs du Grand Rhinolophe dans la carrière des Roques de 2009 à 2023 montre que la moyenne des individus dans la carrière est de 300 et la médiane de 282. Le minimum d'individus comptabilisés est de 50 en 2011 et le maximum de 565 en 2009. On observe de grandes variations interannuelles. Une analyse succincte des tendances d'évolution des effectifs suppose une stagnation du nombre d'individus.

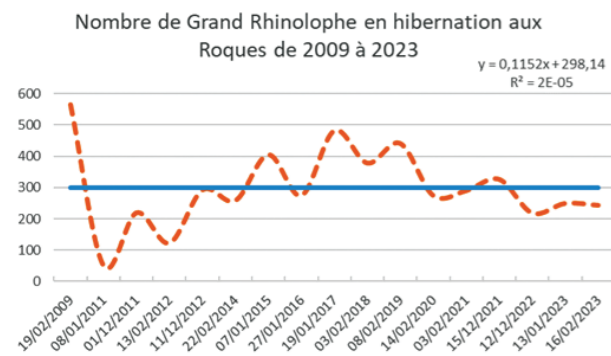
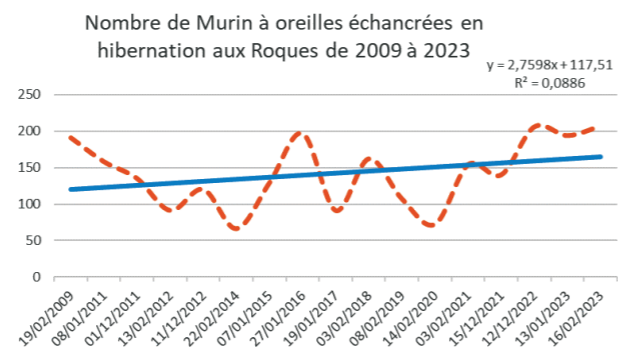


Figure 1. Évolution des effectifs du Grand Rhinolophe dans la carrière des Roques de 2009 à 2023.



L'évolution des effectifs du Murin à oreilles échancrées de 2009 à 2023 indique que la moyenne dans la carrière des Roques est de 144 individus et la médiane de 147. Le minimum d'individus comptabilisés est de 66 en 2014 et le maximum de 207 en 2023. Une analyse succincte des tendances d'évolution des effectifs suppose une légère augmentation du nombre d'individus.



L'évolution des effectifs du Minioptère de Schreibers de 2009 à 2023 montre que la moyenne des individus dans la carrière des Roques est de 83 individus et la médiane de 71. Le minimum d'individus comptabilisés est de 5 en 2011 et le maximum de 302 en 2021. L'analyse des tendances d'évolution des effectifs dans la carrière des Roques suppose une diminution du nombre d'individus. On peut néanmoins remarquer que les effectifs subissent des fluctuations importantes avec des phases de désertion/utilisation de la cavité comme gîte d'hibernation. Ces fluctuations importantes qui sont notées semblent généralisées à l'échelle nationale car les gîtes fonctionnent en vases communicants et l'approche démographique de cette espèce nécessite d'être menée à l'échelle interrégionale ou nationale.

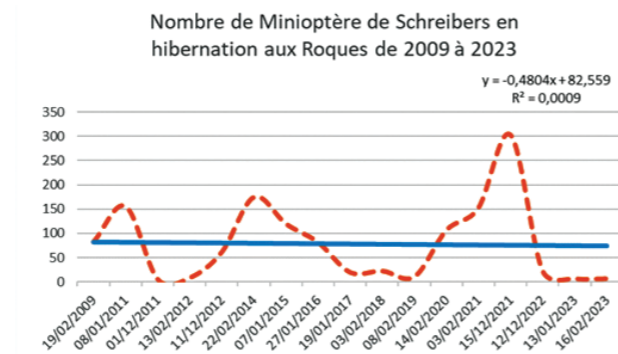


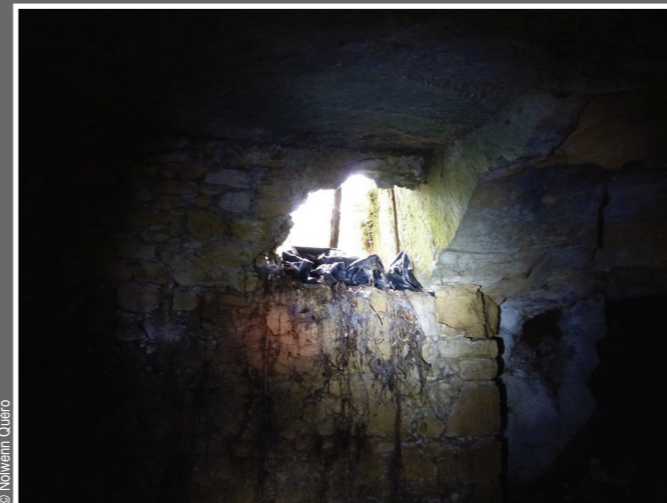
Figure 1. Évolution des effectifs du Minioptère de Schreibers dans la carrière des Roques de 2009 à 2023.

Contrat de fermeture

L'un des objectifs du Docob (Document d'Objectifs) est d'assurer la tranquillité des chauves-souris dans les carrières. Pour y arriver, il est nécessaire de sécuriser les accès pour limiter, voire empêcher la pénétration dans les cavités. La carrière des Roques centralisant les enjeux de conservation, sa fermeture était une priorité. Depuis 2022, le Conservatoire d'espaces naturels de Nouvelle-Aquitaine est propriétaire de la carrière. Un contrat de fermeture a donc été déposé. C'est ainsi qu'en 2023 les trois accès en façade sud ont été fermés par une reprise en maçonnerie des murs de soutènement qui se sont effondrés.



© Nolwenn Quéiro



© Nolwenn Quéiro



© Nolwenn Quéiro

Pâturage

Depuis plusieurs années, deux contrats Natura 2000 sont signés par deux propriétaires dans le périmètre du site Natura 2000.

Il s'agit d'entretenir des prairies par le biais du pâturage de manière à favoriser des territoires de chasse potentiellement utilisés par les chauves-souris.

En l'absence d'entretien, les prairies vont progressivement évoluer vers l'embroussaillage puis la forêt. Dès lors, la quantité d'insectes qui constitue la ressource alimentaire des chauves-souris diminue ce qui a pour effet une baisse des effectifs. Il est donc nécessaire de mettre en œuvre des opérations d'entretien (fauche ou pâturage). Aussi, dans un contexte paysager très fortement forestier, le maintien de zones ouvertes est une priorité.

