

Destruction des nids de frelons asiatiques en Haute-Saône



Ne jamais détruire un nid soi-même

Arrêté préfectoral du 8 mars 2024, organisant la lutte contre le frelon asiatique (*Vespa velutina nigrithorax*) dans le département de la Haute-Saône.

Article 2 : « La destruction des nids de frelon asiatique sur les domaines public et privé est rendue obligatoire par le présent arrêté. ».

- ✓ Vous découvrez des frelons asiatiques ou un nid, ne jamais le détruire vous-même, même de petite taille. Faire une déclaration sur **LeFrelon.com** ou vous rendre dans votre mairie. Un référent prendra contact avec vous, pour confirmer ou non, la présence du frelon asiatique.
- ✓ Faire appel à un désinsectiseur référencé par l'Union Apicole 70, qui s'est ainsi engagé à respecter les bonnes pratiques de destruction des nids.

la liste de ces professionnels est disponible dans votre mairie

Union Apicole de la Haute Saône – 17 quai Yves BARBIER – 70 000 VESOUL
Mail : api70@orange.fr

Le frelon asiatique un danger pour notre biodiversité



Image de PIXABAY

Participez à la lutte contre le frelon asiatique



Le cycle biologique des frelons asiatiques est annuel ; seules les femelles fondatrices de la nouvelle génération survivent à l'hiver. Elles se mettent en hivernage dans des endroits abrités et émergent au printemps pour fonder de nouvelles colonies.



Nid secondaire

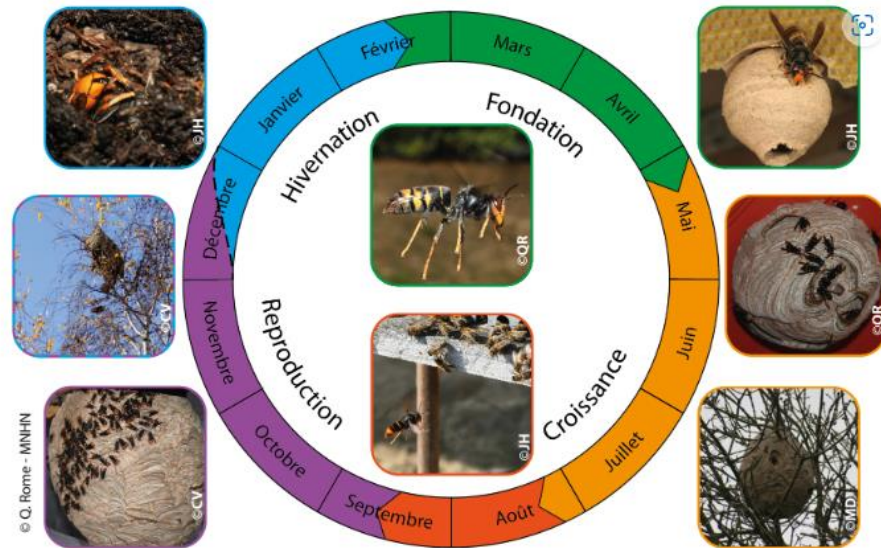


Nid primaire



Frelon asiatique (taille réelle 3 cm)

Frelon commun (jusqu'à 4 cm)



Cycle biologique de *Vespa velutina* en France. Les couleurs de contour des photos correspondent à celles des différentes périodes du cycle (d'après Rome et al, 2013 ; photos : JH = J. Haxaire, MD = M. Duret, QR = Q. Rome, CV = C. Villemant).

Le frelon asiatique est un prédateur qui s'attaque à une très grande variété de proies, dont les abeilles mais aussi aux pollinisateurs des autres ordres tels que les guêpes, mouches, papillons ainsi qu'aux araignées. Les proies servent à nourrir les larves. Les adultes ne se nourrissent que de liquides sucrés (miellat, nectar, miel...) À l'automne, ils mangent aussi la chair des fruits mûrs, pommes, prunes, raisins...

- Abeille 35%
- Hyménoptère vespidae 15%
- Autre hyménoptère 6%
- Diptéra 34%
- Divers 10%

Spectre de proies du frelon asiatique en milieu rural (d'après Rome et al, 2011) F. Muiler MNHN



Le piégeage sélectif des reines fondatrices au printemps de mars à fin mai est un moyen de lutte efficace.

Il doit être fait de façon rigoureuse et sur une durée limitée. Les insectes piégés par erreur doivent être libérés. L'appât ne doit pas être liquide, on y ajoute systématiquement, soit de l'herbe, de la paille, du coton, une éponge, des copeaux de bois, de la sciure... pour absorber l'appât et éviter la noyade des insectes, pour qu'ils puissent ressortir. Selon le type de piège, une séparation entre le réservoir qui contient l'appât et le bac de capture est indispensable.

